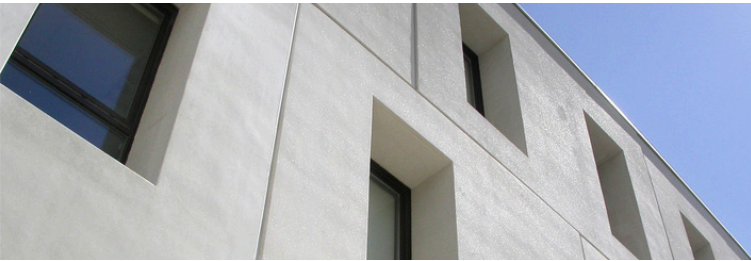


# Bilan annuel

Pôle de soutien  
aux revues en SHS  
OUVROIR

20 24  
25

Outil pour la valorisation, la  
réflexion, l'organisation et  
l'invention au service des  
revues





Maison Interuniversitaire des Sciences de l'Homme - Alsace (MISHA)  
5 allée du Général Rouvillois | 67083 Strasbourg cedex



[www.misha.fr/edition-revues](http://www.misha.fr/edition-revues)



[ouvroir@misha.fr](mailto:ouvroir@misha.fr)



+33 (0)3 68 85 61 00



# Liste des sigles et acronymes



<b>CNRS SHS</b>	CNRS Sciences humaines & sociales
<b>ComOr</b>	Comité d'orientation (Ouvroir)
<b>CoSci</b>	Comité scientifique (Ouvroir)
<b>CSSI</b>	Coordinateur de système de sécurité Incendie
<b>DDRS</b>	Développement durable et responsabilité sociétale
<b>DOI</b>	Digital Object Identifier
<b>FNSO</b>	Fonds National pour la Science Ouverte
<b>HORTUS</b>	Héberger, organiser, renforcer et transformer l'édition scientifique ouverte à l'université de Strasbourg
<b>IGE</b>	Ingénieur d'étude
<b>MES</b>	Maison d'édition scientifique
<b>MISHA</b>	Maison interuniversitaire des sciences de l'homme - Alsace
<b>MSH</b>	Maison des sciences de l'Homme
<b>OEJ</b>	OpenEdition Journals
<b>OUVROIR</b>	Outil pour la valorisation, la réflexion, l'organisation et l'invention au service des revues
<b>RÉSO</b>	Renforcer l'Édition Scientifique Ouverte
<b>PARÉO</b>	Pépinière d'accompagnement des revues vers l'édition ouverte
<b>PUS</b>	Presses universitaires de Strasbourg
<b>UMR</b>	Unité Mixte de Recherche



# Éditorial

Dans le paysage en constante mutation des sciences humaines et sociales, la recherche numérique n'est plus une option mais un horizon méthodologique, critique et épistémologique. C'est dans cette dynamique que s'inscrit l'Ouvroir, un espace dédié à l'expérimentation et la mise en œuvre des humanités numériques au sein de la Maison interuniversitaire des sciences sociales et humaines d'Alsace.

Loin de se borner à un simple outil de valorisation de la recherche, l'Ouvroir est un lieu où se façonnent des projets éditoriaux innovants en lien avec la science ouverte. Il accueille des projets scientifiques dans toute leur diversité disciplinaire, tout en favorisant des collaborations transversales. Pensé comme un espace d'échange sur les pratiques, il repose sur un dialogue étroit entre chercheurs et ingénieurs.

Plateforme pérenne et librement accessible, l'Ouvroir incarne aussi une éthique de l'édition scientifique et aux communs numériques et à l'interopérabilité. Il s'inscrit ainsi dans une double logique : celle de l'ancrage local et de la visibilité internationale, en mettant en valeur les projets portés par les laboratoires alsaciens tout en répondant aux standards de l'édition scientifique numérique à l'échelle européenne.

Nicolas Moizard

Directeur de la MISHA





“

2024/2025 est pour l'Ouvroir une période de profonde transformation – l'année a vu le départ de Clémentine Siméon, éditrice, et Léa Ackermann, chargée d'accompagnement des revues, à qui on doit rendre un hommage appuyé pour leur travail et leur investissement sans faille au sein du pôle éditorial. Mais ces zones de turbulence ont aussi permis au pôle de faire la démonstration de sa solidité : non seulement il a tenu son calendrier de publications et de formations, sans impact de ces tempêtes RH pour les revues hébergées et accompagnées, mais cette année a été l'occasion de nouer et d'approfondir de nouveaux contacts, par exemple avec les PUS, co-porteur du projet RÉSO soumis à l'appel à projet FNSO 4, ou au sein du Comité Opérationnel Publications dans lequel l'Ouvroir est maintenant parfaitement implanté.

On souhaite au pôle une année 2025/2026 plus sereine, mais tout aussi féconde !

”

**Victoire Feuillebois**

Référente scientifique de l'Ouvroir

# 11

nouveaux  
numéros  
publiés



# 1



Revue de PARÉO  
acceptée sur  
OpenEdition  
Journals



# 200 000 €

demandés au FNSO 4  
pour le projet  
RÉSO UNISTRA

# 2

nouvelles  
revues  
sur PARÉO

La Revue d'histoire  
sociale  
&  
À propos



# 20 <sup>24</sup>/<sub>25</sub>



## CHIFFRES CLÉS

# 113 299

pages vues  
sur PARÉO

9 442 en moy. / mois  
+ 47% par rapport à  
2023-2024

# 78 881

visites sur  
PARÉO



6 573 en moy. / mois  
+ 46% par rapport à  
2023-2024



# 1

## revue imprimée

accompagnée vers  
l'édition numérique  
en science ouverte

# 1



## mise à jour du site PARÉO

Une nouvelle version  
de la maquette Nova  
a permis aux revues  
de faire peau neuve  
sur PARÉO.



# Sommaire

01

Le pôle éditorial de la  
MISHA

*page*  
01

02

Bilan d'activité  
2024-2025

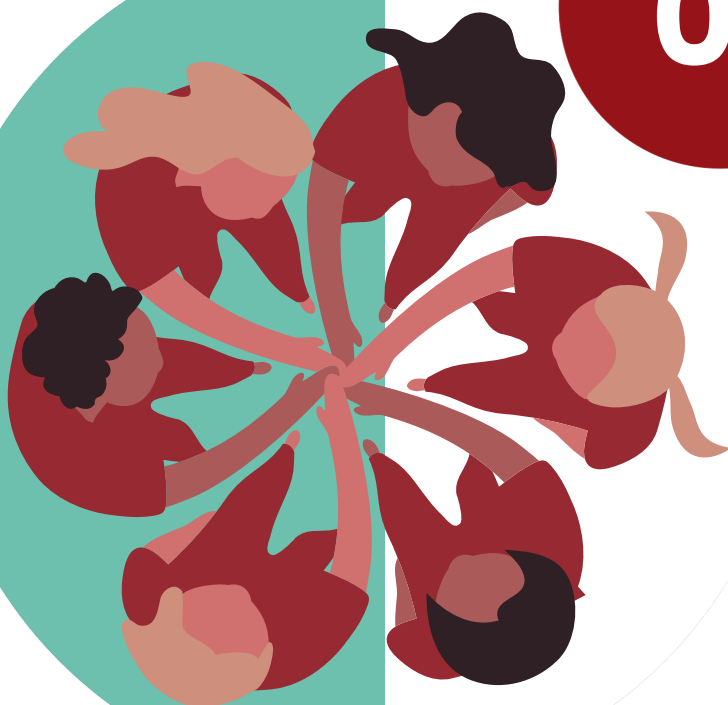
*page*  
06

03

Perspectives  
2025-2026

*page*  
25

01



L'OUVROIR

Pôle éditorial

de la MISHA



## Contexte

L'Ouvroir est le pôle de soutien à l'édition scientifique ouverte des revues en sciences humaines et sociales.

Il est basé à la MISHA et vise à :



Identifier les besoins éditoriaux des équipes de revues scientifiques puis y répondre.



Héberger les revues en SHS sur la pépinière PARÉO, professionnaliser les équipes avec des formations sur l'édition scientifique ouverte, puis les accompagner vers OpenEdition Journals.



S'insérer dans un espace de réflexion international sur la science ouverte et devenir un outil visible et pérenne pour les revues scientifiques.

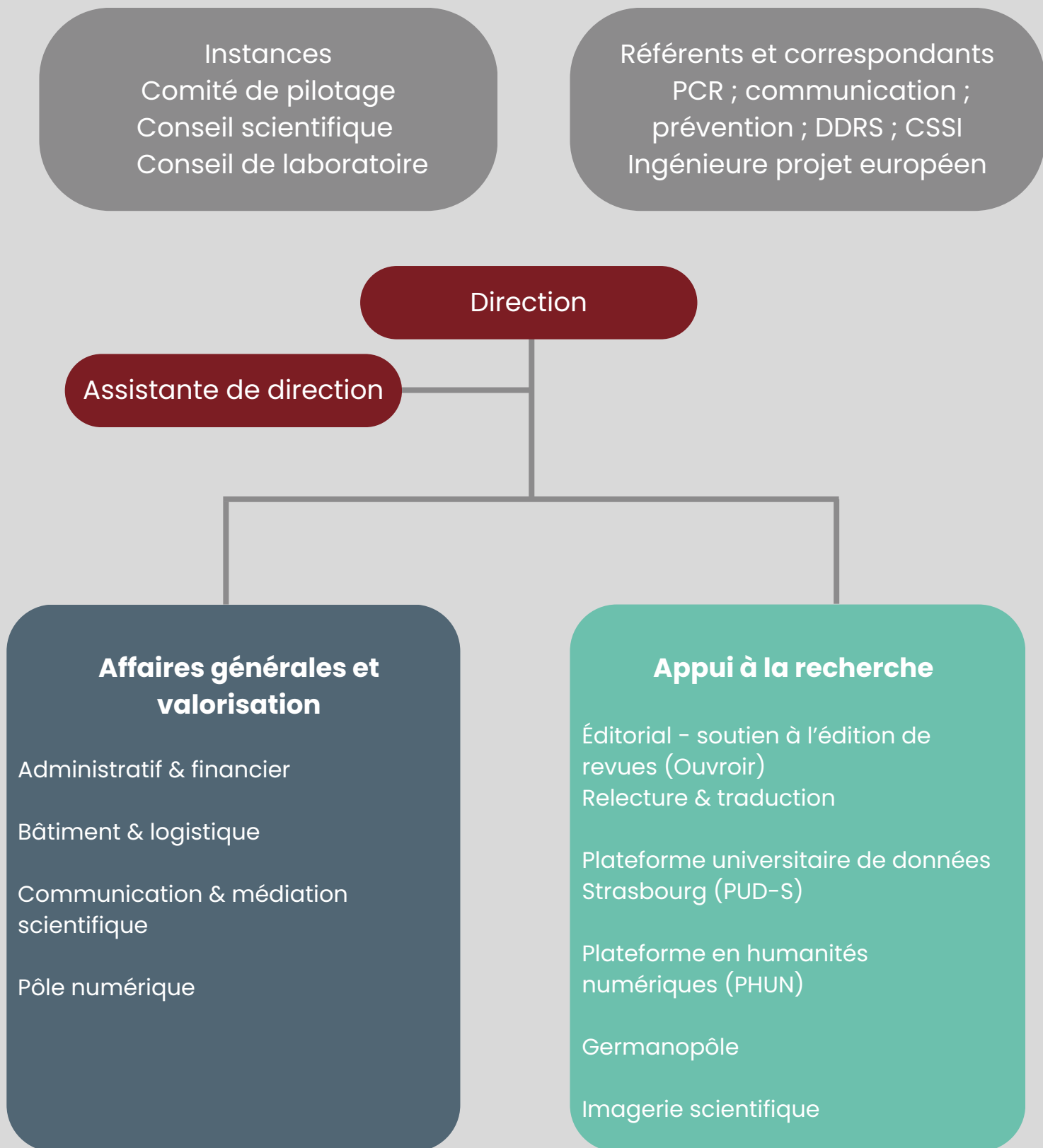
## Projet FNSO 3

Débuté en avril 2024, le projet HORTUS a vu de nombreux objectifs se réaliser au cours de sa première année d'application. En effet, le maillage de ses acteurs s'est renforcé autour de projets concrets : renforcement des postes, création et accompagnement continu de nouvelles revues en SHS, nouvelles mises en ligne et acceptation d'une revue sur OpenEdition Journals.

Le projet a permis également de consolider le service après le départ de deux agentes, grâce à la conversion de fonds dédiés à la numérisation et non utilisés en fonds RH, qui doit donner lieu à un recrutement de huit mois.



# Organigramme de la MISHA



Source



[www.misha.fr/misha/organisation/](http://www.misha.fr/misha/organisation/)

## L'équipe de l'Ouvroir

Cette année, le départ de deux personnes et l'arrivée d'un remplaçant pour une courte durée ont fait que quatre agents ont travaillé à temps plein au sein du pôle Ouvroir.



### Une éditrice

Elle coordonne l'activité éditoriale du pôle et assure les tâches de secrétariat d'édition d'une revue soutenue par le CNRS SHS ainsi que de deux revues hébergées sur PARÉO. L'agente est partie en mars 2025.



### Un éditeur chargé d'édition numérique

Il est responsable du fonctionnement et du développement de PARÉO, ainsi que de la mise en ligne des numéros de revues. Il accompagne également les équipes éditoriales dans le dépôt de leur candidature à OpenEdition Journals



### Une chargée de projets revues / science ouverte

Elle travaille avec les équipes du site universitaire alsacien afin d'identifier les problématiques qu'elles partagent et de faire remonter leurs besoins éditoriaux, en vue de leur proposer des formations. Elle accueille les équipes souhaitant bénéficier du soutien du pôle, de manière ponctuelle ou dans une démarche de candidature à PARÉO. La personne en charge de ces missions est partie en avril 2025 et a été remplacée pour mai et juin 2025.

## Inscription dans le service relecture et traduction



### Un traducteur en anglais

Depuis le début de l'année 2025, le service de traduction de la MISHA a rejoint le pôle éditorial. La MISHA est en effet l'une des rares MSH de France à proposer les services d'un traducteur en anglais.

Il relit et traduit en anglais les articles et chapitres des chercheurs en sciences humaines et sociales basés sur le site alsacien lorsque ces derniers souhaitent soumettre leurs textes à des revues internationales. Il répond également aux appels d'offres internationaux, le plus souvent à portée européenne.

## L'offre de service

L'Ouvroir a récemment mis à jour ses pages web sur le site Internet de la MISHA. Cette refonte visait plusieurs objectifs :

- Permettre à tout usager d'identifier rapidement, et sans ambiguïté, le périmètre d'action du pôle (équipes soutenues, durée de l'engagement).
- Faciliter le parcours des usagers en compartimentant davantage les services offerts :

Conseil éditorial et modules de formation

Hébergement de revues scientifiques

Mise en réseau

Secrétariat d'édition

- Supprimer la structure en trois « briques », jugée trop rigide et ne reflétant qu'imparfaitement les activités du pôle.
- Afficher les coordonnées génériques du pôle, afin d'assurer la prise en charge continue des demandes de soutien des équipes de revues.
- Par ailleurs, une cartographie des services liés à l'édition est en cours de réalisation au sein du Comité Opérationnel Publications auprès de Comité de Pilotage Science Ouverte de l'Université de Strasbourg. Les actions de l'Ouvroir et du pôle éditorial en général ont été incluses dans cette cartographie à destination des usagers et des services.

### Contacts



ouvroir@misha.fr

#### **Victoire FEUILLEBOIS**

Référente scientifique de l'Ouvroir  
Directrice adjointe de la MISHA



feuillebois@unistra.fr

02



## BILAN D'ACTIVITÉ 2024-2025

Les projets pour l'année 2024-2025 sont alignés sur les objectifs généraux et opérationnels du projet HORTUS.

## Objectif général 1 : Accompagner la transition vers l'édition numérique ouverte de revues actuellement en format exclusivement papier

### Objectif opérationnel 1 : Accompagner deux revues imprimées dans leur transition vers l'édition ouverte

#### ***Deshima***

Fondée en 2007 et éditée par les Presses Universitaires de Strasbourg, la revue annuelle *Deshima* publie des études sur l'histoire globale, la culture, les arts et les sociétés des pays du Nord. Le prochain numéro sera publié en novembre 2025, aux formats imprimé et numérique.



Les 18 numéros de *Deshima*

Au fil des réunions entre les PUS, l'Ouvroir et les directeurs de la revue, il est apparu qu'un hébergement temporaire sur la pépinière PARÉO était nécessaire afin de faciliter l'accès de la revue à OpenEdition Journals (OEJ). L'équipe maintiendrait une rigueur dans son travail et trouverait le temps et l'accompagnement nécessaire afin de se conformer aux critères d'OEJ.

Le projet avance de manière efficace et concrète, en fluidifiant les échanges entre les acteurs clés : les PUS, l'Ouvroir et les deux directeurs de la revue. Les éléments organisationnels sont posés, la partie concrète va donc pouvoir débuter.

Extrait de la convention PUS/Ouvroir/Direction de la recherche et de la formation doctorale :

- la mise en ligne de chaque numéro de la revue sur la plateforme PARÉO ;
- la notification de la mise en ligne préalable aux directeurs de la revue ;
- la réception des demandes de modification et toute communication avec les directeurs de la revue en vue de la finalisation du numéro pour mise en ligne ;
- l'insertion des corrections de mise en forme demandées par les directeurs de la revue ;
- l'enrichissement des métadonnées ;
- la mise en ligne définitive de la revue sur la plateforme PARÉO.

### **Ranam**

La revue *Ranam* avait été intégrée dans le 3e appel à projet du FNSO. Créée en 1967 et éditée par les PUS, elle était alors exclusivement en format papier. L'équipe de direction envisage depuis plusieurs années un passage de ses contenus en ligne. Un dossier de candidature avait été soumis en ce sens à OpenEdition en 2016, mais n'avait pas été retenu en raison notamment du manque de diversification des comités. L'équipe a soumis un nouveau dossier en 2022, qui a été accepté. La revue est à présent en ligne sur OEJ.

La revue n'a donc pas eu besoin du soutien de l'Ouvroir pour prendre le virage du numérique.

### **Archimède**

Cette revue est un projet porté par l'Unité mixte de recherche 7044 « Archéologie et histoire ancienne : Méditerranée-Europe » (Archimède). La revue est publiée sur le site de l'UMR. Les articles peuvent être téléchargés au format PDF et sont accompagnés d'un DOI.

Des discussions pourraient avoir lieu avec l'UMR à propos de l'hébergement de la revue sur PARÉO. À noter que la revue est très largement illustrée : se pose donc la question du rendu sur une plateforme de diffusion en ligne.

## Objectif opérationnel 2 : Soutenir les directions de revues dans la rédaction et soumission de leurs dossiers de candidature à OEJ

### **Source(s)**

La revue *Source(s)*, initialement disponible sur le site du laboratoire ARCHE et en format papier, a rejoint la pépinière PARÉO dès sa création en 2022. En deux ans, l'accompagnement de l'Ouvroir et la motivation de l'équipe ont formalisé le processus éditorial de la revue et une nette montée en compétences.

L'équipe de la revue a candidaté à OEJ pour rejoindre la plateforme de diffusion, avec le soutien de l'Ouvroir. Cette candidature a été validée en octobre 2024. Le processus de création du site de la revue sur OEJ et de l'export des contenus est en cours.

Il s'agit de la première candidature à OEJ d'une revue de PARÉO et, par là même, de la première candidature validée.



### **Les Cahiers du plurilinguisme européen**

Les PUS, éditeurs de la revue, et l'Ouvroir, qui héberge la revue numérique sur PARÉO, soutiennent le passage de la revue sur OEJ.

Une réunion de travail Ouvroir/CPE à l'automne 2024 a permis de faire un état des lieux de la situation de la revue et d'identifier les ultimes tâches à entreprendre en vue du dépôt de la candidature à la fin de l'année 2025. L'équipe de la revue a depuis travaillé à rectifier certaines choses.

*Cahiers du plurilinguisme européen*

Les cahiers du GEPE



## **La Revue du Rhin supérieur**

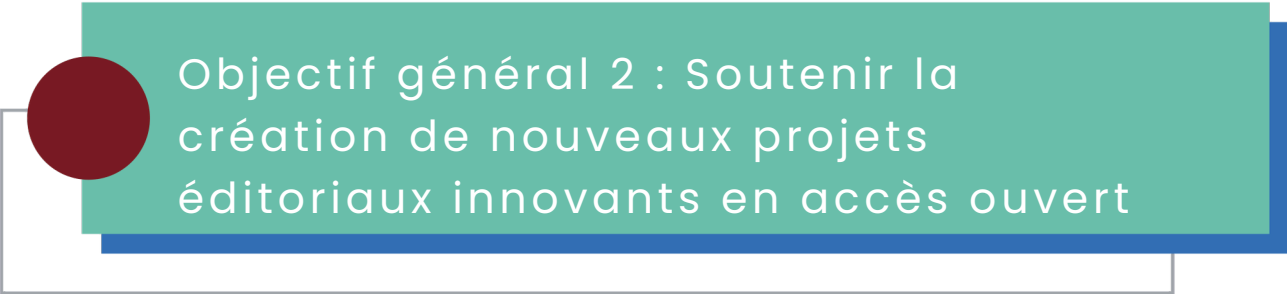
L'équipe de la revue et l'Ouvroir envisagent un dépôt de candidature courant 2026 vers OEJ.



## **Autres actions entreprises pour soutenir les équipes de revues candidates à OEJ**

- Réunion avec l'équipe Adhésion d'OEJ – prise de contact, précision de certains des critères d'adhésion, rappel du processus d'évaluation
- Relais des questions des équipes de revues hébergées auprès d'OEJ
- Cascade des informations aux équipes de revues concernées
- Suivi de la constitution et du dépôt du dossier de candidature





## Objectif général 2 : Soutenir la création de nouveaux projets éditoriaux innovants en accès ouvert

### Objectif opérationnel 1 : Accompagner 3 revues nativement numériques et en cours de création jusqu'à leur mise en ligne sur PARÉO

L'Ouvroir est l'interlocuteur privilégié du site alsacien pour les revues en SHS naissantes ou nouvellement numériques.

Cette année, trois revues étaient désireuses de rejoindre la pépinière et seules deux d'entre elles ont vu leurs numéros être publiés sur PARÉO.

#### **Revue de physique-chimie**

Au fil des discussions, il est apparu que l'arrivée d'une revue en sciences dures sur la pépinière PARÉO n'était finalement pas pertinente. La candidature avait été soumise à l'étude des instances de gouvernance de l'Ouvroir (été 2024), qui avaient des réserves conséquentes sur la revue et ont décidé de ne pas soutenir son arrivée au sein du pôle.

#### **À propos**

Projet de longue haleine, la revue franco-allemande *À propos, Recherches franco-allemandes en sciences humaines et sociales* (initialement *Perspectives/Perspektiven*) a vu son montage se concrétiser.

L'année 2024 a permis non seulement de solidifier l'équipe éditoriale, mais aussi de statuer sur son portage juridique. Si elle est juridiquement portée par le CIERA, ce sont au total six institutions nationales et internationales qui s'allient dans la gestion de cette revue.

Cette année a également permis de constituer le premier numéro, intitulé : « Cultures globales de l'enquête.

Transformation sociale et production de connaissances (XVIIIe-XXe siècles) ».

Comme convenu par le projet HORTUS, le secrétariat d'édition (relecture-corrrection des textes en français et formatage du numéro complet) ainsi que la mise en ligne sur PARÉO ont été assurés par l'Ouvroir, et la traduction et relecture-corrrection des textes en allemand par une membre du Centre Marc Bloch.

L'ouverture du site Internet de la revue ainsi que la publication du premier numéro ont eu lieu le 20 janvier 2025.

Ces derniers s'inscrivent dans la ligne éditoriale souhaitée par la revue, comprenant des articles et paratextes en français et en allemand.

Ce projet renforce la stratégie de positionnement international souhaité par le projet HORTUS.

5

**articles** publiés dans le deuxième numéro ainsi que plusieurs entretiens et deux traductions (l'une vers le français et l'autre vers l'allemand).

Un travail de relecture sera néanmoins nécessaire pour peaufiner celles-ci. La parution est prévue pour janvier 2026, respectant ainsi la périodicité annuelle.



6

**institutions de recherche franco-allemandes** portent et soutiennent la revue :

- Le Centre interdisciplinaire d'études et de recherche sur l'Allemagne (CIERA)
- Le Centre Marc Bloch (CMB)
- Le Deutscher Akademischer Austauschdienst (DAAD France)
- la Fondation Maison des sciences de l'homme (FMSH)
- L'Institut franco-allemand de sciences historiques et sociales (IFRA-SHS)
- La Maison interuniversitaire des sciences de l'homme – Alsace (MISHA) de l'université de Strasbourg.

1189

**pages vues les deux premiers mois :** La communication autour du premier numéro, notamment sur les réseaux tels que LinkedIn, a favorisé la visibilité de la revue.

### **La Revue d'histoire sociale**

Il s'agit de la première revue qui reçoit la validation des deux comités de l'Ouvroir, le CoSci puis le ComOr, pour un hébergement sur PARÉO. Les deux directeurs, motivés et réactifs, ont su répondre à toutes les questions et les précisions demandées par les comités et par la référente scientifique.

- Janvier-mars 2025 : Établissement des pages statiques nécessaires au site Internet, ainsi que de l'iconographie.
- Printemps 2025 : Lancement du site Internet avec la parution du premier numéro.
- Mise en place d'un accompagnement ciblé et maintien d'une parution annuelle régulière.

**2420 VUES**  
**EN 3 JOURS**

Pour le premier numéro de la  
**Revue d'histoire sociale**

## Objectif 2 : Offrir un hébergement gratuit pour les revues candidates

Le projet HORTUS a permis le renouvellement des postes au sein du pôle Ouvroir, assurant la poursuite de l'hébergement des revues sur la pépinière PARÉO (IGE CDD échelon 2) ainsi que l'autonomisation des équipes par le biais d'un accompagnement ciblé (IGE CDD échelon 2).

Pour les revues déjà hébergées, cela consiste à poursuivre la mise en ligne de leurs contenus, et à suivre leur accompagnement dans les bonnes pratiques éditoriales et le respect des critères Quéro. Pour les nouvelles revues rejoignant la pépinière, cela consiste, en plus, à créer un tout nouveau site Internet.

Cette poursuite s'accompagnera d'une évaluation plus cadrée, afin de mieux rendre compte du parcours de chaque revue lors des prochains comités qui auront lieu en 2025.

### Chiffres-clefs PARÉO juillet 2024 – juin 2025

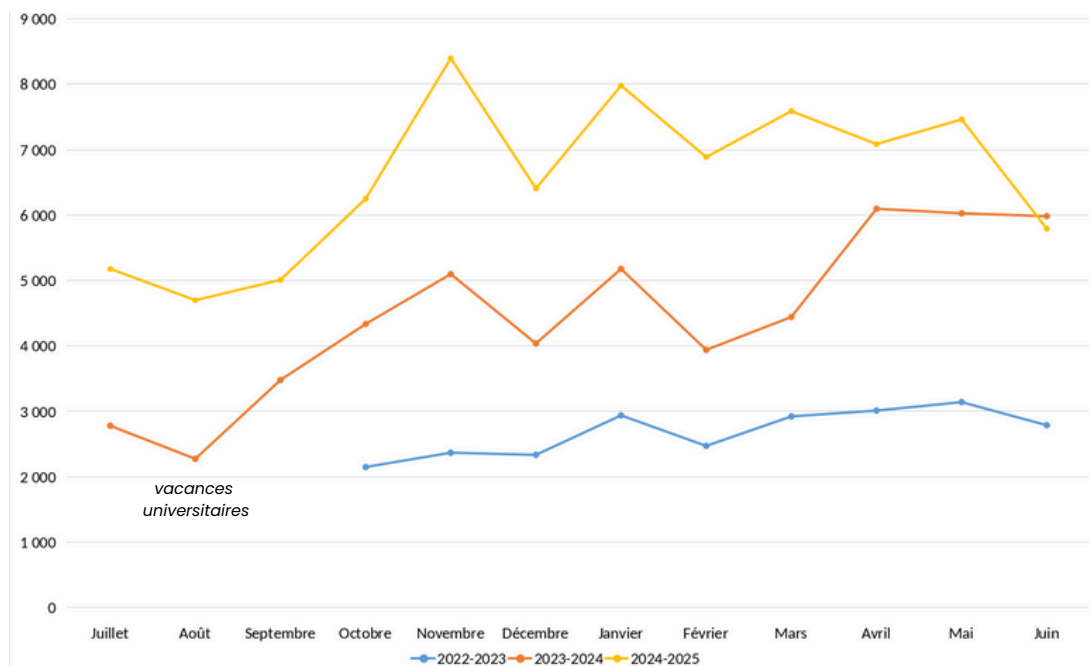
- 78 881 visites et 113 299 pages vues
- 2 nouvelles revues (*Revue d'histoire sociale* et *À propos*)
- 1 revue en cours de transition vers OEJ (*Source(s)*)
- 9 revues en ligne
- 11 nouveaux numéros publiés
- 132 DOI attribués auprès de Crossref pour les revues, les numéros de revues et les articles publiés sur PARÉO



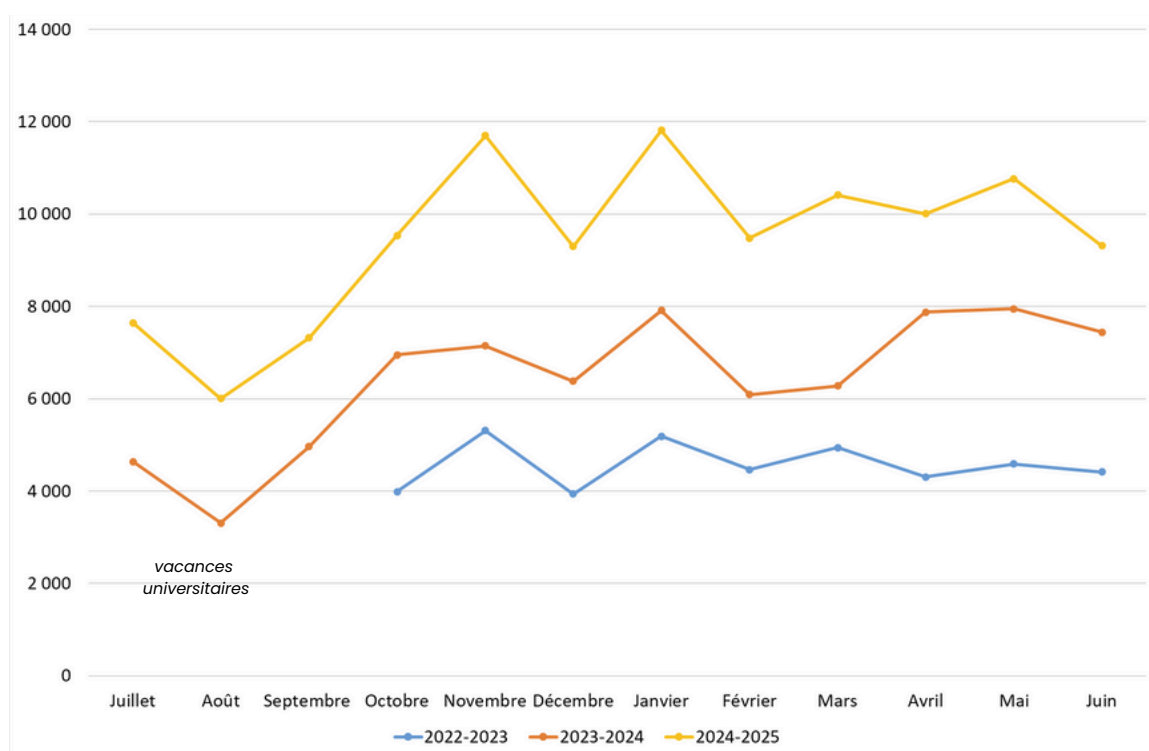


Le recueil d'audience est en place depuis octobre 2022. Les données illustrées ici commencent donc à cette date.

## Nombre de visites



## Nombre de pages vues



## Mise à jour de la maquette Nova des sites de revues hébergée

**Source(s)**  
Arts, civilisation et histoire de l'Europe

Numéros en texte intégral / 17 | 2020 : Frontières / I. Dossier : Frontières

### Cartographier et dissocier les frontières entre Byzance et l'Islam (nord du Bilād al-Šām, IV<sup>e</sup>-V<sup>e</sup>/X<sup>e</sup>-XI<sup>e</sup> siècles)

Mapping and dissociating the borders between Byzantium and Islam (northern part of Bilād al-Šām, 4<sup>th</sup>-5<sup>th</sup>/10<sup>th</sup>-11<sup>th</sup> centuries)

Die Grenzen zwischen Byzanz und dem Islam (Norden von Bilād al-Šām, 4.-5./10.-11. Jahrhundert) kartographieren und dissoziieren

**Eva Collet**

DOI : 10.57086/sources.109

p. 15-33

Abstracts Outline Text Notes Illustrations References Author

**ABSTRACTS**

Français English Deutsch

Ce travail met en valeur l'intérêt de la cartographie pour comprendre les frontières médiévales. La sémiologie graphique nécessite de s'interroger sur les manières de représenter les frontières médiévales afin de mettre en avant les paradigmes qui guident ces choix graphiques. Les marges syro-byzantines entre le I<sup>er</sup>/VII<sup>e</sup> et le V<sup>e</sup>/XI<sup>e</sup> siècle sont abordées à travers un traité de paix signé entre les émirats d'Alep et les empereurs byzantins en 559/969-970 qui permet d'illustrer un phénomène de dissociation spatiale des différents types de limites (territoriale/politique, militaire, juridique et économique) et de projection de la frontière grecque en terre d'Islam.

**Source(s)**  
Arts, civilisation et histoire de l'Europe

Numéros en texte intégral > 17 | 2020 : Frontières > I. Dossier : Frontières

Recherche...

Derniers numéros

**21 | 2023**  
Le massif vosgien à l'heure des humanités environnementales

**20 | 2022**  
Arts et sciences : nouvelles contributions à l'histoire des savoirs

**19 | 2021**  
L'architecture et son décor. Une certaine idée d'un art total en Europe

**18 | 2021**  
Voyages éducatifs : histoires de textes et de pratiques pédagogiques

**17 | 2020**  
Frontières

**16 | 2020**  
Sorcières et sorciers en ville

**14-15 | 2019**  
Trop, c'est trop ! Justice, religion et société devant l'inacceptable

**13 | 2018**  
De l'utilisation des modèles étrangers

### Cartographier et dissocier les frontières entre Byzance et l'Islam (nord du Bilād al-Šām, IV<sup>e</sup>-V<sup>e</sup>/X<sup>e</sup>-XI<sup>e</sup> siècles)

Mapping and dissociating the borders between Byzantium and Islam (northern part of Bilād al-Šām, 4<sup>th</sup>-5<sup>th</sup>/10<sup>th</sup>-11<sup>th</sup> centuries) [en]

Die Grenzen zwischen Byzanz und dem Islam (Norden von Bilād al-Šām, 4.-5./10.-11. Jahrhundert) kartographieren und dissoziieren [en]

**Eva Collet**

DOI : 10.57086/sources.109

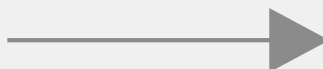
p. 15-33

RÉSUMÉS

Français English Deutsch

Ce travail met en valeur l'intérêt de la cartographie pour comprendre les frontières médiévales. La sémiologie graphique nécessite de s'interroger sur les manières de représenter les frontières médiévales afin de mettre en avant les paradigmes qui guident ces choix graphiques. Les marges syro-byzantines entre le I<sup>er</sup>/VII<sup>e</sup> et le V<sup>e</sup>/XI<sup>e</sup> siècle sont abordées à travers un traité de paix signé entre les émirats d'Alep et les empereurs byzantins en 559/969-970 qui permet d'illustrer un phénomène de dissociation spatiale des différents types de limites (territoriale/politique, militaire, juridique et économique) et de projection de la frontière grecque en terre d'Islam.

AVANT



APRÈS

En savoir plus



<https://www.ouvrir.fr/portail/index.php?id=170>

Comme beaucoup de pépinières de revues, PARÉO s'est construite autour de la maquette Nova, sous licence libre, développée initialement pour la plateforme Prairial. Thomas Brouard, qui a participé à sa création, explique sur son site que l'adoption de cette maquette par un nombre croissant de pépinières a permis une remontée importante des besoins des revues et rendu nécessaire son alignement avec le référentiel général d'amélioration de l'accessibilité (RGAA).

La version 2 de la maquette, portée par le collectif Chapitre Neuf (anciennement Edinum, actif de 2016 à 2023), s'est ainsi structurée autour de deux axes :

- La révision de l'ergonomie : réécriture des feuilles de styles, révision de la typographie et du layout des pages, ajout ou amélioration des interfaces (barre de navigation en haut de page, liens cliquables vers les sections de la page), refonte graphique.
- L'évolution de la modularité, permettant une personnalisation plus fine de la maquette : ajout de variables et réduction des spécificités des styles, suppression des polices par défaut, etc.

## **Changements notables**

Dans le cas des revues de PARÉO, les évolutions rendues possibles par la mise à jour de la maquette ont notamment permis :

- L'ajout d'une barre de navigation en tête de page, contenant à présent un lien de renvoi vers la pépinière PARÉO et éventuellement ceux vers les réseaux sociaux utilisés par la revue, son flux RSS et le bouton de changement de langue.
- L'ajout de « bulles » de navigation, à droite des pages, permettant une navigation plus fine et flexible entre les différentes sections (c'est-à-dire qu'il est par exemple possible de sauter à la bibliographie d'un article, puis de revenir aux résumés en deux clics).
- L'amélioration de la maquette vis-à-vis du référentiel RGAA 4.1, notamment en termes de textes alternatifs, de contraste de couleurs et de navigation.
- La création et l'ajout d'une traduction allemande de la maquette, grâce au travail de la revue franco-allemande *À propos*. Cette traduction est à présent mutualisée pour toutes les revues utilisant la maquette, qu'elles soient ou non diffusée sur PARÉO.

## Objectif 3 : Coordonner le référencement des revues



L'Ouvroir continue de remplir son rôle de partenaire-veilleur sur Mir@bel, le portail de signalement des accès aux revues scientifiques électroniques en sciences humaines et sociales :

- Veille et mise à jour des notices des revues hébergées ;
- Création de notices pour les nouvelles revues qui arrivent sur la pépinière ;
- Accompagnement des équipes éditoriales dans la définition de leurs politiques de dépôt en archive ouverte.



Sur initiative de l'Ouvroir, le pôle s'est rapproché du service des bibliothèques de l'université, qui se chargeait jusqu'alors de créer des identifiants IdRef pour les auteurs d'articles des revues hébergées sur PARÉO.

Cette formation a permis aux agents d'acquérir de solides compétences et, en lien toujours avec le service des bibliothèques, d'améliorer la réactivité du pôle lors de la mise en ligne des contenus sur la pépinière.



## Objectif 4 : Soutenir le secrétariat d'édition d'une revue franco-allemande en cours de création



La revue *À propos* a été mise en ligne le 20 janvier 2025 (création du site et publication du premier numéro). Le calendrier de secrétariat d'édition a donc été respecté.

Après de nombreuses réunions et discussions, il a été convenu qu'une parution annuelle était la plus adaptée pour garantir une régularité dans le calendrier afin de viser, à terme, une candidature à OEJ. L'Ouvroir a en effet recommandé cette solution, en connaissant les attentes sélectives de l'équipe d'OEJ sur ce point.

Le secrétariat d'édition du premier numéro s'est donc fait en connaissance de cause, en essayant d'implanter le plus tôt possible un calendrier reconductible pour les années suivantes.



Mille, 10 000 mercis pour le gros travail que tu as réalisé sur cette revue! Le résultat est superbe !

Martin et moi vous remercions – ainsi que toute l'équipe de l'Ouvroir (...) – infiniment pour le magnifique travail effectué. Nous sommes très heureux de pouvoir partager cette bonne nouvelle avec les auteurs du numéro.

Je me joins aux remerciements, le site est superbe, bravo! Nous sommes très heureux de la venue au jour de cette belle revue.

Je remercie toute l'équipe de l'Ouvroir et ceux qui ont contribué à ce beau travail et me réjouis de toutes les collaborations que cela a pu faire naître. Longue vie à *À Propos* et félicitations à ses porteurs. (Nicolas Moizard)



Objectif général 3 : Accroître et faciliter l'autonomie des équipes et l'édition scientifique publique ouverte sur le site universitaire alsacien

## Objectif opérationnel 1 : Sensibiliser les équipes aux exigences nouvelles de la science ouverte

Le projet HORTUS ayant permis le renouvellement des postes à plus long terme, des sessions de formation ont pu être réalisées à destination de masterants également rédacteurs au sein d'une revue hébergée sur PARÉO. Ces sessions ont été retravaillées pour s'ouvrir à d'autres publics.



### Commentaires reçus

J'ai trouvé que la formation était très bien proportionnée : les temps d'échanges, les temps de pauses, les visuels.

Je suis ravie d'en avoir appris davantage sur les droits d'auteurs ! Très intéressant.

Un grand merci pour votre patience et vos réponses à toutes nos questions ! J'appréhendais un peu que le côté rhétorique de la formation ne soit trop lourd à assimiler, mais je pense avoir réussi à tout saisir.



Fort de ses deux ans d'expérience, le pôle Ouvroir a repensé sa charte éditoriale afin d'en établir une deuxième version. Cette dernière s'est enrichie d'une partie concernant la « sortie » des revues, a renforcé les engagements de PARÉO ainsi que les exigences de l'édition ouverte (ouverture des contrats, droits de reproduction des images).

L'Ouvroir est fortement lié aux autres acteurs de la science ouverte à l'échelle locale. En témoigne par exemple son implication lors de la refonte de certaines pages sur le site amiral de l'université (mars 2025). En coordination avec les collègues du service des bibliothèques et la chargée de mission Science ouverte de l'université, le pôle a travaillé à une présentation plus claire de l'offre de services de l'université en matière de science ouverte, depuis le dépôt des publications en archive ouverte jusqu'à la valorisation des revues produites par les chercheurs.

## Impact écologique du numérique



Conformément aux recommandations ministérielles sur la sobriété numérique et à la politique de site, l'Ouvroir s'était engagé l'an dernier à une réflexion autour de l'impact écologique des pratiques et de l'empreinte écologique du numérique.

En ce sens, trois actions ont été menées cette année :

- Le renouvellement de deux ordinateurs dysfonctionnels pour un total des émissions de CO2 égal à 400,78kg (fabrication et transport).
- Envoi de mails ciblés sans archivage systématique et limitation des impressions papier.
- Favorisation du train pour les déplacements professionnels.



## Objectif opérationnel 2 : Aider à la professionnalisation des pratiques éditoriales des équipes

- Création d'une grille d'évaluation des critères attendus pour toute revue scientifique en accès ouvert. Cette grille permet d'actualiser périodiquement les objectifs atteints et non-atteints des revues hébergées sur PARÉO – ayant donc pour objectif de candidater à OEJ – et donc de mieux cibler les attentes et les besoins de leurs équipes.
- Création d'un Guide de demande d'autorisation de reproduction, en partenariat avec les PUS.
  - Ce livrable s'inscrit dans l'objectif d'HORTUS : « Outil de mutualisation pouvant être déployé et pouvant bénéficier aux équipes du site qui le souhaitent. Mis à disposition gratuitement sous licence libre. Par leur engagement au sein des réseaux nationaux (notamment Repères et Médecin), ces outils participeront à la constitution et à la consolidation de ressources qui pourront être utilisées par toute la communauté de l'édition scientifique publique à l'échelle nationale. »
  - Il s'agit d'un arbre décisionnel interactif permettant d'aider les auteurs et/ou directeurs de revue dans la demande de droits de reproduction d'images. Établi en collaboration avec d'autres professionnels de l'édition scientifique et spécialistes en droits des images, ce livrable pourra également être partagé à plus large échelle dans les réseaux concernés.



- L'Ouvroir a également mis à jour sa boîte à outils. Mise à disposition des équipes de revues, elle regroupe un certain nombre de documents qui pourront leur être utiles. Les ressources ont été créées par le pôle et sont librement téléchargeables (documents individuels ou dossier .zip de la totalité des documents). Elles sont regroupées en plusieurs catégories :
  - Candidature de revues : charte éditoriale de PARÉO et formulaires de candidature (revue existante et nouvelle revue)
  - Édition : présentation des étapes de la préparation de copie, métadonnées (dont identifiants pérennes), modèle de suivi de mots clés, documentation sur l'accessibilité, etc.
  - Stylage : introduction au stylage et bonnes pratiques, modèle de stylage basique, livrables attendus pour les revues hébergées sur la pépinière, etc.
  - Droit : introduction au droit d'auteur, modèles de lettre pour demande d'autorisation de reproduction d'une image, modèle de tableau de suivi des demandes, etc.

Par ailleurs, l'Ouvroir a été contacté par le groupe de travail « Accueil des revues » du réseau Repère afin de partager ses outils et notamment sa charte aux revues afin de contribuer à la création de ressources au niveau national.

### Objectif opérationnel 3 : Mettre en place des outils d'aide à l'édition visant à fluidifier le flux éditorial des équipes qui le souhaitent

Cette année, l'équipe de l'Ouvroir s'est formée à OJS (*Open Journal Systems*), logiciel libre qui permet de gérer les étapes du flux éditorial, de la soumission des articles à la production des fichiers de diffusion, en passant par l'évaluation et la révision des articles.

La chargée de projet a établi plusieurs guides d'OJS destinés aux auteurs, évaluateurs et rédacteurs.

En coordination avec le chargé d'édition numérique, une revue « test » sur OJS a été créée, ainsi qu'un emplacement vide destiné à accueillir une des revues de PARÉO pour configurer leur site. Ce projet est en cours et devrait aboutir en avril 2026.

## Objectif 4 : Participer à la valorisation des projets éditoriaux des acteurs du site universitaire alsacien

### Artefact

À la suite du départ de l'agente en charge du suivi éditorial (mars 2025), une externalisation temporaire pourra être mise en place, assurée par la collaboration entre les PUS (éditeur) et le CNRS-SHS (soutien financier).



Je m'associe à Liliane et à toute la direction d'Artefact pour vous remercier vivement de tout votre travail pour la revue. Ce fut un grand plaisir et une chance de collaborer avec vous, nous avons vraiment apprécié cette relation éditoriale à la fois souple et rigoureuse. Nous espérons que gérer notre revue n'a pas été trop compliqué pour vous !

Avec un peu de retard je tiens moi aussi à vous remercier pour tout le travail que vous avez accompli pour la revue. Cela a véritablement été un grand plaisir de travailler avec vous et j'ai comme les autres beaucoup apprécié votre professionnalisme et votre capacité d'adaptation quand cela était nécessaire.



Le **numéro 21** a été publié en **novembre 2024**, au format imprimé et en ligne sur OEJ. Il compte pas moins de **850 000 signes**, soit un volume de **452 pages**.



Le **numéro 22**, à paraître en **juin 2025**, sera richement **illustré**. Il s'intitulera « Technik ou Technologie ? Circulation européenne des œuvres de Bélidor, de Wolff et de Gessner ». Il comportera notamment deux traductions et leurs fac-similés : l'avant-propos de *l'Architecture hydraulique* de Bernard Forest de Bélidor (1740) ; le projet des activités de la Société de physique de Zurich (1746).



03

## PERSPECTIVES 2025-2026

Les projets pour l'année 2025-2026 sont alignés sur les objectifs généraux et opérationnels du projet RÉSO UNISTRA ainsi que sur la finalisation du projet HORTUS



OG : Objectif général  
OO : Objectif opérationnel



## OG1 : Faciliter la transition vers l'édition numérique ouverte de livres et de revues scientifiques

- OO1 : Guider la migration des revues de la pépinière PARÉO vers la plateforme OpenEdition Journals

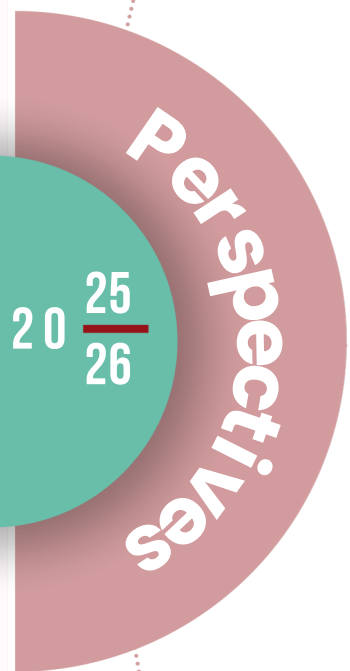
## OG2 : Améliorer la visibilité et l'accessibilité des publications numériques existantes et en création

- OO1 : Former les équipes éditoriales aux enjeux de l'accessibilité dans le cadre des publications scientifiques ouvertes
- OO2 : Valoriser le réseau de revues scientifiques du site universitaire alsacien



## OG3 : Renforcer le développement de l'autonomie des équipes éditoriales et des chercheurs dans leurs pratiques de l'édition scientifique ouverte

- OO1 : Déployer le projet référent Métopes de l'échelle alsacienne à l'échelle du Grand Est
- OO2 : Mettre en œuvre un programme de formation continue sur l'édition scientifique ouverte
- OO3 : Appuyer la création d'un réseau de personnes-ressources en science ouverte à l'échelle du site universitaire alsacien





## Objectif général 1 : Guider la migration des revues de la pépinière PARÉO vers la plateforme OpenEdition Journals

### Objectif opérationnel 1 : Guider la migration des revues de la pépinière PARÉO vers la plateforme OpenEdition Journals

L'Ouvroir soutient et accompagne trois revues hébergées sur PARÉO qui s'apprêtent à migrer vers OpenEdition Journals. Cette migration se déroule pour notre pôle en quatre étapes :

- Évaluer le positionnement de chaque revue candidate en fonction des critères requis : mettre à jour le diagnostic approfondi des revues (grille d'évaluation), identifier les marges de progression, définir une stratégie d'adaptation pour satisfaire les exigences, suivre l'évolution de cette progression.
- Assister les équipes de revues dans leur démarche de candidature : fournir un accompagnement personnalisé (conseils, retours d'expérience, rédaction de lettres de soutien le cas échéant).
- Faciliter la communication entre les équipes de revues candidates et l'équipe d'adhésion à OEJ pour garantir un échange fluide d'informations et une bonne compréhension des attentes.
- Accompagner la transition technique des contenus depuis PARÉO : assurer le suivi et l'accompagnement technique tout au long du processus de migration des contenus.

#### PLANNING PRÉVISIONNEL MISE EN LIGNE OPEN EDITION JOURNALS

ANNÉES 2026 1/2

REVUE	ACTEUR(S)	DÉTAILS	TRIMESTRE 1 – 2026			TRIMESTRE 2 – 2026			TRIMESTRE 3 – 2026			TRIMESTRE 4 – 2026		
			JANVIER	FÉVRIER	MARS	AVRIL	MAI	JUIN	JUILLET	AOÛT	SEPTEMBRE	OCTOBRE	NOVEMBRE	DÉCEMBRE
TITRE DE LA REVUE			1 10 20 31	1 10 20 28	1 10 20 31	1 10 20 30	1 10 20 31	1 10 20 31	1 10 20 31	1 10 20 30	1 10 20 31	1 10 20 30	1 10 20 31	
1 Cahiers du plurilinguisme européen	OUVROIR	Soumission de la candidature	[Barre bleue hachurée]											
	OEJ	Acceptation par OpenEdition Journals			x									
	OUVROIR	Vérification – finalisation des fichiers								x				
	OEJ/OUVROIR	Vérification – éventuelles rectifications												
2 Revue du Rhin supérieur	OUVROIR	Soumission de la candidature	[Barre orange hachurée]											
	OEJ	Acceptation par OpenEdition Journals			x									
	OUVROIR	Métaposition / rétroconversion												
	OEJ/OUVROIR	Vérification – éventuelles rectifications												
3 DESHIMA	OUVROIR	Soumission de la candidature				[Barre verte hachurée]								
	OEJ	Acceptation par OpenEdition Journals												
	OUVROIR	Vérification – finalisation des fichiers / Rétroconversion												
	OEJ/OUVROIR	Vérification – éventuelles rectifications												
	OEJ	Mise en ligne												



## Objectif général 2 : Améliorer la visibilité et l'accessibilité des publications numériques existantes et en création

### Objectif opérationnel 1 : Former les équipes éditoriales aux enjeux de l'accessibilité dans le cadre des publications scientifiques ouvertes

L'Ouvroir souhaite accompagner les équipes de revue dans une réflexion autour des efforts éditoriaux possibles pour rendre les publications davantage accessibles aux publics empêchés.

- Sensibiliser les équipes aux enjeux de l'accessibilité à travers des modules de formation dédiés et en mettant en avant les bonnes pratiques pour rendre les articles scientifiques et leurs contenus accessibles.
- Créer, en lien avec les équipes compétentes, un document ressource pour aider à la rédaction des textes alternatifs aux images.



## Objectif opérationnel 2 : Valoriser le réseau de revues scientifiques du site universitaire alsacien

Accroître la visibilité des revues fait partie intégrante de nos missions. Dans ce but, nous souhaitons, lors du projet FNSO4, centraliser les statistiques sur le fonctionnement des revues, les interroger, les intégrer à nos réflexions et les rendre publiques sur l'espace numérique de l'université de Strasbourg et lors d'événements scientifiques. Trois actions sont envisagées :

- Lancer une nouvelle enquête pour mettre à jour les résultats de la précédente (2021). Elle visera à corriger les informations relevées et à faire le point sur les besoins des équipes. Il faudra veiller à dégager des indicateurs quantitatifs sur le fonctionnement des revues et sur les pratiques des revues en matière d'Informations scientifiques et techniques.
- Créer une base de données où seraient réunies ces informations, afin de permettre à tout utilisateur d'avoir une vision générale de la situation des revues du site universitaire alsacien.
- Définir une stratégie de communication des projets éditoriaux du site universitaire alsacien, en lien avec les équipes de communication de la MISHA et de la MES (par exemple : mise en lumière d'une revue, rencontre-débat, retours d'expériences, Midis de la MISHA).





Objectif général 3 : Renforcer le développement de l'autonomie des équipes éditoriales et des chercheurs dans leurs pratiques de l'édition scientifique ouverte

## Objectif opérationnel 1 : Déployer le projet référent Métopes de l'échelle alsacienne à l'échelle du Grand Est

Toujours dans la perspective d'établir des liens durables entre les acteurs de l'édition scientifique ouverte, l'Ouvroir souhaite agrandir son réseau en partenariat avec Métopes de trois manières :

- Créer un réseau des utilisateurs de Métopes à l'échelle du Grand Est en définissant les critères avec Métopes (éditeurs scientifiques publics, freelance, etc.)
- Mettre en place le premier niveau de service technique Métopes Grand Est.
- Créer un document ressource recensant les problématiques récurrentes rencontrées par les utilisateurs et leurs solutions techniques.



## Objectif opérationnel 2 : Mettre en œuvre un programme de formation continue sur l'édition scientifique ouverte

Après avoir accompagné un premier groupe de revues vers ses candidatures à OEJ, l'Ouvroir développera un programme de formation adapté aux besoins d'un second groupe, en proposant à la fois une formation générale sur la science ouverte et la formation à des outils pratiques.

Ce programme inclut une flexibilité pour s'adapter aux besoins des revues (possibilité d'ateliers personnalisés) et une dimension générale pour pouvoir s'adresser à l'ensemble de la communauté concernée par l'édition scientifique numérique et donc s'inscrire dans la politique de l'Université.

- Poursuivre l'évaluation régulière des pratiques éditoriales des revues hébergées sur PARÉO afin d'identifier les axes d'amélioration et d'adapter les stratégies de soutien.
- Organiser des sessions de formation (ateliers, séminaires, formations continues en ligne et en présentiel) sur les principes et enjeux de l'édition scientifique ouverte, les normes de publication, les outils numériques et les bonnes pratiques de gestion éditoriale en libre accès.
- Organiser des démonstrations et retours d'expérience entre équipes de revues sur certains outils utilisés par des équipes éditoriales pour la gestion des revues (par exemple : tableurs, définition de procédures, rédaction de chartes éthiques, etc.).
- Développer et partager régulièrement des ressources pédagogiques mises à jour, incluant un guide des « bonnes pratiques » éditoriales servant de référence aux équipes éditoriales, tout en veillant à définir une fréquence de mise à jour.
- Élaborer un index des ressources et des plateformes de formation en ligne (MOOC, SPOC, etc.) et le diffuser sur les pages de la MISHA afin de faciliter une mise à jour régulière.

## Objectif opérationnel 3 : Appuyer la création d'un réseau de personnes-ressources en science ouverte à l'échelle du site universitaire alsacien

L'Ouvroir souhaite créer un temps et un espace d'informations pour les différents collaborateurs de l'édition en science ouverte ainsi que pour des personnes intéressées. L'objectif est de consolider et d'étendre le forum des revues en le dotant d'outils et de participants identifiés.

- Identifier les personnes-ressources en science ouverte au sein de l'université.
- Finaliser la cartographie des services de soutien à l'édition ouverte et communiquer largement.
- Mettre en place des permanences régulières où les équipes éditoriales pourront poser des questions et obtenir des conseils pratiques sur des problématiques concrètes liées à l'édition ouverte.



## Renforcer le pôle Ouvroir

Par ordre de priorité, l'Ouvroir vise à se renforcer de trois manières :

1. CDIisation du chargé d'édition numérique Étienne Nadji
2. NOÉMI pour remplacer Clémentine Siméon au printemps 2026
3. Renouvellement du poste de Léa Ackermann sur le long terme

Le pôle Ouvroir s'étant structuré au cours de ces deux dernières années, un maintien des postes, et des renouvellements le cas échéant, est plus que nécessaire.

La priorité doit être portée sur le maintien des postes, à savoir une « CDIisation » ou une ouverture de concours pour le poste de chargé d'édition. Cet engagement s'inscrit dans le projet HORTUS, partie « Stratégie pour assurer la pérennité au-delà de la durée du projet » : « [...] le porteur et les bénéficiaires du projet s'engagent [...] à ce que les activités de la pépinière soient consolidées (poste actuellement financé sur fonds Idex transformé en poste pérenne) ». Soit à l'horizon d'avril 2026, fin du projet.

La mobilité interne NOÉMI (CNRS), dont bénéficie l'éditrice sortante, doit être ouverte en direction du pôle afin qu'elle puisse être remplacée. Il existe deux campagnes annuelles, au calendrier strict ; les postes NOÉMI dits « au fil de l'eau » n'existent que pour combler des manques urgents au sein de postes administratifs (RH, comptabilité, etc.). Le meilleur horizon serait donc l'ouverture d'une NOÉMI fin 2025, pour une prise de poste au printemps 2026.



## FNSO 3

La deuxième année d'application du projet doit permettre, à la fois, la continuation des objectifs déjà mis en place, et la concrétisation de ceux qui n'ont pas encore débuté. Par exemple le réseau des référents Métopes et la finalisation de certains livrables à destination des équipes de revues ou autres acteurs de l'édition scientifique.

## Contrats auteur

L'Ouvroir compte sur les contacts pris et les discussions amorcées lors de l'année passée pour débloquer la question épineuse des contrats d'auteur. Le pôle accompagnera les revues hébergées au changement, étape nécessaire pour faire évoluer les pratiques actuelles des équipes.

## *À propos*

Revue hébergée sur Paréo depuis janvier 2025, *À propos* s'est engagée avec le soutien de l'Ouvroir à mener trois actions :

- Valoriser les appels à contribution (permanent, thématique et varia) pour réceptionner davantage de soumissions.
- Maintenir une parution annuelle régulière : prochain numéro prévu pour janvier 2026 (respect, en ce sens, de la convention signée entre les différentes parties : « publier les deux numéros d'ici le 31/12/2026 »).
- Renforcer l'organisation éditoriale pour pérenniser la publication (équipe éditoriale, secrétariat d'édition, traduction).



## Pôle éditorial Ouvroir



### Adresse

5, allée du Général Rouvillois | 67083 Strasbourg cedex



### Téléphone

+33 (0)3 68 85 16 36



### Web

[www.misha.fr/edition-revues](http://www.misha.fr/edition-revues)



### Email

[ouvroir@misha.fr](mailto:ouvroir@misha.fr)