

RAPPORT D'ACTIVITÉ RÉSEAU NATIONAL DES MAISONS DES SCIENCES DE L'HOMME RnMSH 2019–2022

msh-reseau.fr



RAPPORT D'ACTIVITÉS

RnMSH 2019-2022

1 — DEPUIS 2019 UNE CHARTE REPENSÉE ET UNE NOUVELLE ORGANISATION

2 — DES APPUIS À LA RECHERCHE RENFORCÉS

Les appels à projets et à manifestation d'intérêt

Le développement de thématiques scientifiques inter-MSH :
Crises sanitaires et environnementales, Sports et sociétés...

Le colloque Interdisciplinarité(s)

3 — LE DÉPLOIEMENT DES CINQ RÉSEAUX DE PLATEFORMES SECONDE GÉNÉRATION

Les plateformes seconde génération

Le collège de suivi

Les deux chargées de mission pour les réseaux
de plateformes Cogito et Audiovisio

L'animation des réseaux de plateformes

4 — UN CONTEXTE GÉNÉRAL DE TRANSFORMATION « DE FAIRE LA RECHERCHE »

Renforcement de nos liens avec les deux IR*

Des liens accrus entre recherche et ingénierie dans
un cadre de transformation des métiers, et de déploiement
de la science ouverte

5 — UNE VISIBILITÉ ACCRUE DU RnMSH

Refonte du site web et création de newsletters

Nos principaux relais

ANNEXES

Depuis 2012, le Réseau national des Maisons des Sciences de l'Homme est reconnu par le ministère de l'Enseignement supérieur et de la Recherche comme infrastructure de recherche distribuée. En 2021, il a été renouvelé pour la troisième fois et inscrit sur la feuille de route nationale des infrastructures de recherche (IR) parmi les 108 labellisées¹. Rappelons qu'il existe 4 infrastructures de recherche en sciences humaines et sociales, et que le renouvellement est effectif pour 3 ans.

Le Réseau national des MSH (UAR 3603 CNRS / FMSH) et les 22 MSH, toutes unités d'appui et de recherche depuis 2022, est institutionnellement adossé à un Groupement d'Intérêt Scientifique (Gis RnMSH) dont la convention est en cours de renouvellement.

La feuille de route élaborée par le Mesr poursuit un objectif principal d'« exprimer une vision claire des infrastructures essentielles pour la recherche et l'innovation françaises, positionnées dans une véritable analyse stratégique du paysage des infrastructures de recherche ».

Le RnMSH est une structure en sciences humaines et sociales, propre et originale à la France, suscitant un vif intérêt à l'étranger. Lieu de partage, structure transverse aux 22 MSH, il est un outil collaboratif, un levier de transformation nationale des sciences humaines et sociales. Il crée des synergies, impulse des projets innovants, favorise l'interdisciplinarité et déploie, par le biais des MSH, une stratégie nationale déclinée sur les territoires selon des logiques de sites propres à chacune des MSH. La reconnaissance du RnMSH comme IR distribuée facilite le positionnement des MSH sur chacun de leurs sites, renforce également leur rôle vis-à-vis des acteurs régionaux, nationaux et internationaux, institutionnels et scientifiques (SHS et hors SHS). L'interdisciplinarité est donc favorisée, ainsi que les liens avec la société.

Le RnMSH entretient des liens très étroits avec le Mesr, le CNRS (et en particulier l'Institut des Sciences Humaines et Sociales), les universités par le biais de France Universités et l'Alliance Athena.

En 2020, la réimpression de l'ouvrage paru en 2006 et consacré aux MSH *Avenir de la recherche et Maisons des Sciences de l'Homme*², a permis de rappeler les fondamentaux scientifiques et institutionnels à l'origine de la création des MSH et de leur

réseau, déployé au cours des années 2000 sur le territoire national. Un deuxième ouvrage a été publié en mai 2021 *Mutation des sciences humaines. Les Maisons des Sciences de l'Homme et leur réseau*³. Un troisième est en gestation, et sera le fruit de la réflexion issue du colloque *Interdisciplinarité(s)* organisé en deux temps à la MMSH Aix-en-Provence, à l'automne 2021 et lors de l'hiver 2022.

En 2021 et 2022, les MSH de Bordeaux et Montpellier ont obtenu également le statut UAR, réaffirmant ainsi la volonté du CNRS et des universités de soutenir ces structures en sciences humaines et sociales, pilier des politiques SHS sur les sites.

En 2019, la réécriture de la Charte des MSH et des ajustements quant à la gouvernance du RnMSH ont consolidé les bases du dispositif, en accord avec toutes les parties prenantes. La crise sanitaire de 2020 et 2021 a ensuite entraîné de nombreuses modifications dans l'organisation du réseau. La thématique scientifique *Crises sanitaires et environnementales* a été développée permettant ainsi d'affirmer le rôle du RnMSH et des MSH quant à la structuration de thématiques scientifiques inter-MSH, entre disciplines des SHS, mais également à leurs interfaces. Cette première action a également été le creuset d'une nouvelle méthodologie de travail de mise en réseau transposable à d'autres thématiques scientifiques. Une deuxième thématique transversale se développe autour de *Sports et sociétés*. L'organisation même du réseau s'est modifiée, avec le développement des réunions à distance, des animations d'ateliers thématiques qui remplacent les anciens groupes de compétences, et des réseaux de plateformes.

1 *Stratégie nationale des infrastructures de recherche*, Édition 2021, <https://www.enseignementsup-recherche.gouv.fr/sites/default/files/2022-03/feuille-de-route-nationale-des-infrastructures-de-recherche--2021-v2-17318.pdf>

2 *Avenir de la recherche et Maisons des Sciences de l'Homme*, sous la direction de Jacques Commaille, Réédition 2020 <https://www.msh-reseau.fr/media/pages/ressources/d72f800710-1626816186/msh-avenir-numerique.pdf>

3 *Mutation des Sciences humaines. Les Maisons des Sciences de l'Homme et leur réseau*. Collection Athéna, 2021 <http://www.alliance-athena.fr/mutation-des-sciences-humaines-les-maisons-des-sciences-de-lhomme-et-leur-reseau/>

1

DEPUIS 2019 UNE CHARTE REPENSÉE ET UNE NOUVELLE ORGANISATION

Sous l'égide du CNRS et de la Conférence des Présidents d'Université (CPU), ainsi que de l'Alliance Athéna, dans le cadre d'un groupe de travail réunissant en 2018 des représentants du Mesri, de la CPU, du CNRS, de l'Alliance Athéna, quatre directeurs de MSH, une secrétaire générale de MSH, le président du conseil scientifique du RnMSH, et trois personnalités extérieures, la charte des MSH a été révisée⁴. Rédigée pour la première fois en 2006, elle s'est adaptée au nouveau paysage de l'ESR, et à un ajustement de la place des MSH, et du réseau.

Les instances du RnMSH et leur fonctionnement⁵

La nouvelle convention Gis RnMSH est en voie de finalisation. Celle-ci prévoit une gouvernance modifiée qui se met en place progressivement depuis fin 2019. La gouvernance est constituée actuellement d'un directoire (trois directeurs en fonction), et d'un bureau (directoire plus trois autres directeurs en fonction). Bureau et directoire coordonnent et animent les activités du Gis.

Le directoire se répartit les dossiers selon les compétences de chacun, et se réunit régulièrement pour traiter les différents dossiers en cours. **Le bureau** instruit toutes les questions soumises au comité directeur et se réunit une fois par mois. Chaque membre du bureau siège au sein d'un ou plusieurs comités de pilotage des MSH.

Le comité directeur est constitué des directeurs des MSH, de représentants du Mesr, du CNRS, de France Universités, de l'Alliance Athéna. Sont également invités les deux directeurs des IR* Progedo et HumaNum, un représentant de la FMSH et le président du conseil scientifique du RnMSH. Le comité directeur se réunit deux fois par an dans des MSH. Il examine l'ensemble des activités du Gis, les partenariats, les appels à projets, le budget...

Le comité des partenaires, nouvelle instance dont l'installation est programmée courant 2023 est composée de la façon suivante : une tutelle par MSH, le Mesr, le CNRS, France Universités et l'Alliance Athéna. Il se prononce sur les modifications de la charte, la nouvelle adhésion ou le retrait d'une MSH, nomme les membres du CS et décidera des principales orientations du réseau.

Le conseil scientifique est composé de 16 membres, aux disciplines scientifiques variées, avec un équilibre national / international. Un membre du CS est présent dans chaque CS des MSH. Le CS émet des avis sur les orientations générales et les priorités du Gis, sur les demandes d'adhésion, de retrait ou de suspension d'une MSH. Il propose des modifications sur la charte au comité des tutelles. Il labellise les plateformes.

L'équipe du Gis (administrativement rattachée à l'uar3603) déploie la stratégie définie par la gouvernance du réseau. L'équipe est constituée à ce jour de 7 personnels (2 postes pérennes CNRS et 5 CDD sur ressources propres du Gis, principalement octroyées par le Mesr)⁶.

Le Gis RnMSH n'ayant pas de personnalité juridique, il est adossé à une unité d'appui et de recherche (uar3603), dont les deux tutelles sont le CNRS et la FMSH. Sur les 7 personnels, 4 sont affectés à l'uar3603, une à la MMSH à Aix-en-Provence, une à la MSH Lyon St-Etienne et une à la MSH VdL Tours. La crise sanitaire de 2019 / 2020, la modification des organisations, les liens forts entre le RnMSH et les 22 MSH ont permis une adaptabilité de l'équipe de soutien elle-même. Ainsi, plusieurs collègues sont localisés au sein de MSH en région. Ce sont de nouvelles méthodes de management qui sont ainsi déployées.

Un socle budgétaire permet au RnMSH d'appuyer sa stratégie.

Il est composé annuellement de la façon suivante, *a minima* :

Subvention Mesr 65 000 €

Dotation CNRS 42 250 €

Cotisations MSH, par le biais de leurs tutelles universitaires : 66 000 €.

Les montants des dotations Mesr et CNRS sont les mêmes depuis la création du Gis.



⁴ Charte des MSH, 2019 https://www.msh-reseau.fr/media/pages/ressources/1f0b2d6aad-1626816186/charte_2019_0.pdf

⁵ Ensemble des instances : <https://www.msh-reseau.fr/organisation#ses-instances>

⁶ Composition de l'UAR3603 en annexe

2

DES APPUIS À LA RECHERCHE RENFORCÉS

Les appels à projets (AAP) et à manifestation d'intérêt (AMI)

En 2020, le RnMSH a bénéficié d'une enveloppe spéciale attribuée par le Mesri de 400 000 € pour son appel à projets annuel « blanc ». 19 projets ont été lauréats sur 67 déposés, pour un montant de 359 000 €, soit une moyenne de 18 000 € (les 41 000 restants ont doté, en partie, l'appel à manifestations d'intérêt - AMI lancé en 2021 autour de *Crises sanitaires et environnementales*). Dans le cadre de ces AAP et AMI, un comité de sélection a été spécifiquement constitué avec un président et des experts représentant les thématiques ou les domaines concernés et ayant une connaissance fine du fonctionnement des MSH. Outre leur qualité scientifique, les projets ont été sélectionnés à partir des critères qui constituent le socle des actions du RnMSH, c'est-à-dire l'inter-MSH, l'interdisciplinarité, voire l'intersectorialité, un travail collaboratif entre chercheurs et ingénieurs, une implication possible des plateformes technologiques des MSH, une prise en compte de la science ouverte et des données de la recherche.

En 2021, l'AMI fléché a retenu 6 projets sur 58 déposés pour une somme totale de 107 000 €. Outre la thématique scientifique qui avait été précisée, les critères de sélection sont demeurés les mêmes.

Le rôle d'incubateur de ces AAP et AMI s'illustrent par le fait que plusieurs lauréats ont pu ensuite répondre à des appels à projets de plus grande envergure. En 2022, le Gis a ainsi accompagné avec succès un lauréat de l'AMI 2021 dans la réponse à l'appel à projets ANR.

Afin de partager et de capitaliser expériences et compétences, le RnMSH accompagne les MSH dans le cadre de réponse à des appels à projets nationaux, tels CollEx Persée ou FNSO. Cette démarche collaborative s'inscrit dans les priorités du RnMSH qui souhaite inciter l'organisation de partenariats forts entre les MSH et les dispositifs nationaux que sont les IR en SHS. Le réseau joue alors un rôle de structuration, et apporte son soutien à des projets inter-MSH à portée nationale.

Pour l'AAP FNSO en 2019 le RnMSH a soutenu deux réponses qui ont finalement été retenues dans ce cadre. En 2021, cinq dossiers ont reçu l'appui du RnMSH par l'organisation et les échanges autour des projets, suivis d'une lettre de soutien. Dans le cadre de l'AAP CollEx Persée, cinq MSH ont été lauréates (et soutenues par le RnMSH) pour un total de 600 000 euros environ, avec 9 projets lauréats en total entre 2019 et 2021.

Le développement de thématiques scientifiques : Crises sanitaires et environnementales & Sports et sociétés

Le Mesri a accordé une enveloppe financière en 2020 pour recruter un chargé de mission ingénieur d'études afin d'accompagner le RnMSH (en appui à la structuration nationale HS3PE *Crises sanitaires et environnementales* CNRS et Inserm) dans la mise en lien de chercheurs et ingénieurs autour de cette thématique. Rappelons qu'au printemps 2020, un chercheur grenoblois avait lancé une enquête sur ce sujet afin de mettre en lien des chercheurs et ingénieurs. Débordé par le nombre de réponses (plus de 500), il s'est adressé à sa MSH de proximité la MSH-Alpes, qui elle-même s'est tournée vers le réseau, structure d'envergure nationale.

Ainsi, une chargée de mission a été recrutée (localisée à la MSHS Toulouse, le référent scientifique étant directeur-adjoint de la MSHST). Grâce à une méthodologie de constitution de cluster (grappes) de chercheurs, elle a pu mettre en lien des chercheurs de différentes MSH, et des chercheurs entre disciplines SHS et hors SHS. Autour de cette thématique, ont été mis en place une série de webinaires et un appel à manifestations d'intérêt. En 2022, le cycle de webinaires se poursuit, avec un total de 30 webinaires depuis le début du cycle. Une manifestation a eu lieu en avril dernier à la MSHS Toulouse en lien avec Progedo (la PUD MSHS T). L'objectif était de sensibiliser un large public de chercheurs et d'ingénieurs autour des données quantitatives à partir de projets de recherche repérés sur la thématique Covid et confinement. Une autre journée s'est tenue le 10 octobre 2022 *Transitions écologiques, changement climatique et sciences humaines et sociales : quelle place pour les MSH et le RnMSH?* Il existe également un financement, au fil de l'eau, pour des sommes modestes (maximum 5 000 €) de projets autour de la thématique *Crises sanitaires et environnementales*, afin d'apporter un soutien à des initiatives dont les objectifs demeurent l'interdisciplinarité, l'inter-MSH, et l'innovation.



D'autres thématiques scientifiques inter-MSH et interdisciplinaires sont en train de se développer. Le savoir-faire acquis à partir de Crises sanitaires et environnementales fait émerger une véritable compétence du réseau dans la constitution de bases de données, la gestion de big datas, la capacité à mettre en lien les acteurs de la recherche autour de thématiques scientifiques bien identifiées.

Le colloque *Interdisciplinarité(s)*

À l'initiative du conseil scientifique du RnMSH, un colloque a été mis en place dix ans après le premier colloque organisé à la MRSH à Caen. Le colloque prévu initialement en une seule séquence, mais mis à mal par la crise sanitaire, a dû se réinventer en deux temps. La démarche a d'abord consisté à se pencher sur des expériences d'interdisciplinarité portées par les MSH, afin de les mettre en perspective avec les formes existantes dans d'autres structures et dans d'autres contextes institutionnels. Un ensemble d'ateliers s'est tenu en septembre 2021. En janvier 2022, des tables rondes ont été organisées. Prévues initialement en présentiel à la MMSH (Aix), elles ont dû se dérouler en distanciel. Les réflexions ont porté sur les réalités actuelles des interdisciplinarité(s) dans leurs différentes facettes, sur le pouvoir de définir les interdisciplinarité(s) du point de vue épistémologique et face aux « défis de société », et sur les choix des dispositifs susceptibles de favoriser l'interdisciplinarité. Pour clore ces travaux, un troisième volet est en cours avec la mise en place de deux groupes de travail, chargés de la valorisation du colloque. Les livrables prévus en 2023 prendront la forme papier et en ligne, avec une version en anglais.



Participants aux colloques « Interdisciplinarité(s) »
MMSH, septembre 2021

7 <https://www.msh-reseau.fr/actualites#le-rnmsh-organise-une-journee-de-reflexion-sur-transition-ecologique-changement-climatique-et-sciences-humaines-et-sociales>

3

LE DÉPLOIEMENT DES CINQ RÉSEAUX DE PLATEFORMES SECONDE GÉNÉRATION

Les plateformes seconde génération

Les plateformes des MSH ont été labellisées (pour certaines d'entre elles) en 2015. Depuis, et eu égard aux transformations de l'ESR, de la science ouverte et de l'ouverture des données, des technologies et de la façon de « faire la recherche », il était indispensable que le RnMSH impulse une réflexion. Après analyse de l'existant, du contexte, une feuille de route des plateformes seconde génération a été présentée et approuvée lors d'un comité directeur spécial en mai 2021.

Les cinq réseaux demeurent : *Spatio* (ressources pour le traitement et l'analyse de données à références spatiales, imagerie et 3D), *Scripto* (données notées, du texte littéraire aux archives du monde contemporain en passant par les partitions), *Audio-Visio* (ressources et corpus audio-visuels, du documentaire ethnologique aux conférences filmées), *Cogito* (essentiellement des équipements pour les recherches en sciences cognitives, mais aussi des données issues des expérimentations sur ces équipements ou d'autres) et *Data* (corpus de données quantitatives ou données traitées de manière quantitative)⁸.

⁸ Présentation des plateformes <https://www.msh-reseau.fr/plateformes>

Le collège de suivi

Un collège de suivi s'est mis en place. Il est constitué d'un membre du Bureau, d'un membre du Directoire, de l'animatrice de communautés, de deux membres du conseil scientifique et de deux ingénieurs en poste dans les MSH. C'est une instance consultative qui suit la mise en œuvre et l'évolution des réseaux de plateformes, ainsi que toute nouvelle demande de labellisation d'une plateforme souhaitée par les MSH. Le collège de suivi a un rôle de conseil, d'accompagnement, et impulse des réflexions. C'est un lieu d'expertise et d'échanges qui transmet avis et conseils aux membres du conseil scientifique, en charge de la labellisation des plateformes.⁹



Dominique Pacot
Secrétaire général MSH
de Bordeaux



Nicolas Thély
MSHB, Bretagne



Marc Vanholsbeeck
Membre du CS
Belgique



Vania Virgili
Membre du CS
Italie



Serge Wolikow
Chargé de
mission Plateformes



Didier Breton
Misha, Strasbourg



Chiara Chelini
Animatrice de
communautés



Alexandra Legrand-Pineau
Responsable de la plateforme
Archéoscopie - MSH Mondes

Les chargées de mission pour quatre réseaux de plateformes

Grâce à une enveloppe financière accordée par le Mesr en 2021 et 2022, des chargées de mission ont été recrutées pour deux années (décembre 2021, novembre 2023). Leurs missions consistent à cartographier les plateformes *Cogito*, *Audiovisio* (2021/2022), *Spatio* et *Scripto* (2022/2023) des 22 MSH, à mener une réflexion sur les possibilités de mutualisation et les modèles économiques. Il s'agira également de penser aux stockage et exploitation des données issues de ces plateformes. Ces enquêtes donneront lieu à la rédaction d'un rapport. La méthodologie développée pour l'enquête repose sur des outils reconnus (Eurist), libres, valorisés par les infrastructures de recherche, dans la logique des données Fair. Un double encadrement mettant en exergue une double compétence scientifique et d'ingénierie accompagne et encadre les chargées de mission.

L'animation des réseaux de plateformes

Sur les cinq réseaux de plateformes identifiées, quatre bénéficient actuellement de réflexions collectives. Ces groupes de réflexion ont désigné, en leur sein, des comités de pilotage, coordonnés également par le RnMSH, constitués de professionnels du domaine qui proposent des sujets de réflexion (ex *Scripto* avec le plan de gestion de données, *Spatio* avec le stockage et un cadre juridique des données spatialisées ...). Chaque réseau de plateformes se fixe des livrables pour l'année. Les réunions se déroulent en distanciel, avec un rendez-vous annuel. En moyenne, une douzaine de MSH est représentée au sein de chacun de ces réseaux de plateformes.

Les activités développées par le Réseau depuis 2020 ont donné lieu à la création de nombreux contenus audiovisuels : webinaires, captation du colloque Interdisciplinarité(s). Plusieurs des projets lauréats des appels à projets RnMSH sont par ailleurs présentés par de courts films de valorisation.

Le Réseau national des Maisons des Sciences de l'Homme a par ailleurs ouvert en juillet 2022 sa propre chaîne Canal U permettant de centraliser et de valoriser ces différentes ressources. Celle-ci est organisée à l'heure actuelle en trois rubriques : Actions scientifiques inter-MSH, Soutien à la recherche et Colloque Interdisciplinarité(s) (rubrique destinée à évoluer lorsque le Réseau organisera de nouveaux événements).

Le réseau de plateformes s'est à nouveau mobilisé pour assurer la couverture audiovisuelle de la journée du 10 octobre sur *Transitions écologiques, changement climatique et sciences humaines et sociales : quelle place pour les MSH et le RnMSH?*¹⁰ organisée à la MSH Paris Nord, grâce à l'impulsion de la chargée de mission Réseaux Audio-Visio. Cinq MSH (MSH Paris Nord, MSH Alpes, MSH Lyon Saint-Étienne, MSH SUD, MSH Val de Loire) et la Fondation Maison des Sciences de l'Homme ont collaboré, en mettant en commun leurs compétences d'ingénierie, et leurs expériences. Des capsules vidéos ont été réalisées. Ces contenus sont éditorialisés sur la chaîne Canal-U du RnMSH. Ils l'ont même été en amont de la journée, grâce notamment à un partenariat avec CNRS Images. Cette manifestation a permis d'expérimenter une collaboration inter-MSH, impulsée et coordonnée par un membre de l'équipe du RnMSH.

⁹ Informations sur le collège de suivi <https://www.msh-reseau.fr/plateformes#le-college-de-suivi>

¹⁰ <https://www.msh-reseau.fr/actualites#le-rnmsh-organise-une-journee-de-reflexion-sur-transition-ecologique-changement-climatique-et-sciences-humaines-et-sociales>

4

UN CONTEXTE GÉNÉRAL DE TRANSFORMATION DE « FAIRE LA RECHERCHE »

Que ce soit le paysage de l'ESR, les méthodes utilisées ou les outils, les SHS, comme toutes les sciences sont confrontées à des transformations importantes, aussi bien en termes de recherche scientifique à proprement parler, de développement de la science ouverte, que de compétences attendues des personnels d'accompagnement à la recherche, ou encore d'organisation des structures. Le réseau accompagne ces différentes et profondes transformations du champ de l'enseignement supérieur et de la recherche, opérées tant au plan national qu'international.

Renforcement des liens avec les deux IR* : Progedo et HumaNum

« Les MSH sont ainsi la voie d'entrée aux très grandes infrastructures de recherche en SHS telles actuellement HumaNum et Progedo. Assurant plus qu'une simple fonction de "relais", les MSH contribuent au développement de ces dispositifs nationaux en encourageant les pratiques innovantes, en améliorant la connaissance des différents outils et en encourageant les débats épistémologiques liés à la nature et à l'usage de ces outils. » (cf article 4 de la charte des MSH). Les MSH accueillent en leur sein des plateformes universitaires de données, ainsi que des référents scientifiques et des ingénieurs d'études en statistiques. Il existe aujourd'hui 14 PUD dont l'objectif est de « stimuler l'utilisation des données mises à disposition par Progedo »¹¹.

Une journée commune Progedo - RnMSH a été organisée en avril 2022 autour des données quantitatives en SHS (et plus particulièrement autour de Covid et confinement) afin de sensibiliser un large public de chercheurs et d'ingénieurs.

Huma-Num a déployé, au sein des MSH, des relais spécifiques. Ce sont des corres-

¹¹ <https://www.progedo.fr/services/plates-formes-universitaires-de-donnees/>

¹² <https://www.huma-num.fr/trouver-son-relais-msh/>

pondants qui orientent chercheurs et ingénieurs vers les services et outils d'Huma-Num¹². Huma-Num déploie également des Huma-Num lab au sein des MSH. Un Huma-Num Lab est un « pôle d'accueil de chercheurs, d'activités de recherche et développement, d'innovation et de valorisation de l'IR* Huma-Num. Le HN Lab souhaite se doter d'un espace et des moyens pour accueillir des chercheurs en résidence, dont la principale fonction sera de permettre, par l'accueil et l'accompagnement de projets menés ensemble, d'alimenter la définition, l'évolution et la création de nouveaux services numériques génériques »¹³.

Des liens accrus entre recherche et ingénierie dans un cadre de transformation des métiers, et de déploiement de la science ouverte

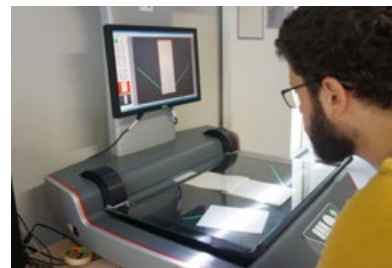
Toujours dans un souci de mise en lien, de partage d'expériences, de réflexion et d'innovation, le RnMSH met en place plusieurs groupes de travail inter-MSH, qui se réunissent sous forme d'ateliers. Des comités de pilotage préparent les différentes séances. Ainsi, le groupe de travail Valorisation a eu comme fil conducteur pour 2021 / 2022 la recherche partenariale et participative. Il s'agit de cartographier les dispositifs des MSH, d'en identifier les stratégies, les enjeux, selon deux thématiques : les métiers d'ingénieurs à l'œuvre pour accompagner ces dispositifs, et les données de la recherche. Les MSH partagent leurs expériences et convient des acteurs locaux lors de séances de réflexion.¹⁴

Un deuxième atelier fédère les professionnels de l'information scientifique et technique au sein des MSH autour de HAL. Le double objectif est d'une part de sensibiliser l'ensemble des MSH à la publication intégrale des textes (pdf éditeur) dans HAL, d'autre part de rédiger une charte, afin d'inciter les MSH à rendre visibles les publications issues des projets de recherche soutenus par les MSH. Le RnMSH accompagne les MSH dans les réponses aux appels à projets du FNSO et de CollEx Persée.

Le RnMSH est sollicité régulièrement par des associations, telles par exemple la Fondation Croix Rouge, le Ruche (Réseau universitaire de chercheurs en histoire environnementale) ou encore l'ANRT (Association nationale de la recherche et de la technologie). Ensemble, ils mènent des actions partenariales (par exemple, avec l'ANRT 8 mars 2022, colloque *Recherche partenariale : restaurer la confiance entre les acteurs. Rôle, enjeux et conditions du dialogue*). Avec l'Association Bernard Grégory, le RnMSH participe à une demi-journée de sensibilisation auprès des doctorants. La première séance en 2021 a rassemblé en distanciel plus de 200 participants.

C'est également dans le cadre de développement de la science ouverte, qui impacte en profondeur les multiples secteurs de la recherche, que des réflexions sont menées. Ainsi, RnMSH et InSHS avaient missionné Astrid Aschehoug alors coordinatrice du pôle éditorial de la MSH Mondes (Nanterre) pour mener enquête et réflexions autour des pôles éditoriaux.¹⁵

Que ce soit dans le cadre de webinaires, d'un atelier valorisation, ou encore au sein des réseaux de plateformes, ce sont ces liens entre chercheurs et ingénieurs, ces partages de compétences, cette mise en commun d'une réflexion collective qui permettent aux uns et aux autres de bénéficier de réflexions partagées, d'adapter leur façon de faire, de se former et d'accroître leurs compétences.



SHERPA, parc instrumental thématique NuAnCES, numérisation du fonds d'archives de Jean-Paul Goux crédits : MSHE



MSH Toulouse - plateforme CCU (Cognition, Comportements et Usages) - simulateur de conduite automobile SIMULAUTO pour l'étude sur l'attention du conducteur au volant © Frédéric MALIGNE/MSH Toulouse/CNRS Photothèque



MSH Toulouse - plateforme CCU (Cognition, Comportements et Usages) - robot humanoïde NAO pour comprendre les spécificités de la relation Homme(s) - Robot humanoïde, afin de les faciliter © Frédéric MALIGNE/MSH Toulouse/CNRS Photothèque

¹³ <https://www.huma-num.fr/hnlab/>

¹⁴ <https://www.msh-reseau.fr/recherche#recherche-partenariale-et-participative>

¹⁵ Les pôles éditoriaux : contexte, état des lieux et perspectives, Astrid Aschehoug, CNRS, 2022 https://www.msh-reseau.fr/media/pages/ressources/d9d1ec1b13-1654011462/poles_editoriaux.pdf

5

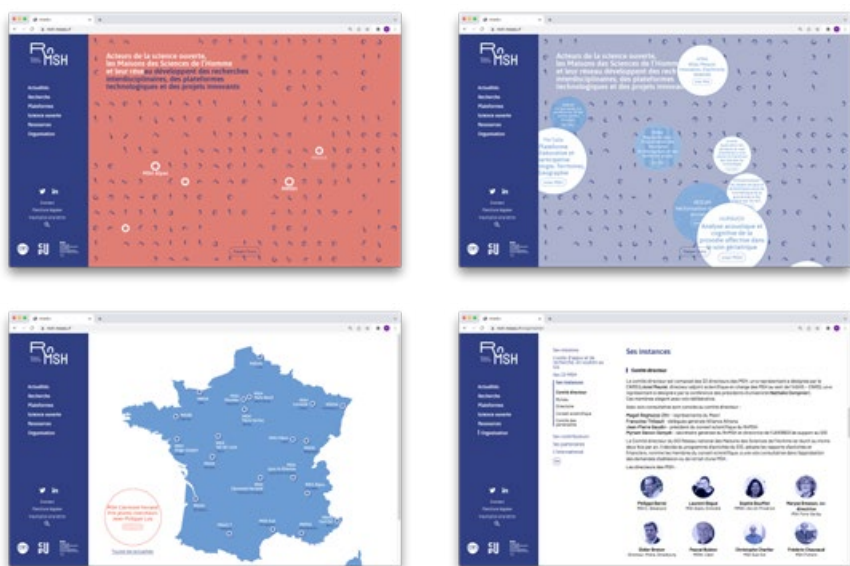
UNE VISIBILITÉ ACCRUE DU RnMSH

Refonte du site web et création de newsletters

En 2020, le site web a été rénové et son arborescence repensée afin de mettre plus en avant les actions scientifiques inter-MSH, les plateformes, l'animation de communautés et les actualités. Sa ligne éditoriale a également été repensée. Elle met en avant dorénavant des actualités impliquant au moins deux MSH, répondant aux critères de l'interdisciplinarité, d'innovation et d'impulsion de projets.

Des newsletters de deux types sont envoyées régulièrement : une newsletter institutionnelle diffusée à une quarantaine de personnes (nos principaux partenaires : CNRS, universités, Alliance Athéna, Mesr...) donnant des nouvelles institutionnelles, et une newsletter dont la cible est plus large, avec 900 destinataires et mettant en avant des événements inter-MSH, ou portés par le RnMSH.

La lettre d'information n°74 de l'InSHS a publié un dossier sur les MSH et le réseau. Deux ouvrages ont été publiés par l'Alliance Athena *Mutations des Sciences humaines. Les Maisons des Sciences de l'Homme et leur réseau*, 2021 et réédition en 2020 *Avenir de la recherche et Maisons des Sciences de l'Homme*.



Nos principaux relais

Outre le site web, des messages sont postés régulièrement sur les réseaux sociaux, principalement Twitter. Nos cibles sont diverses et variées. Pour accroître la visibilité du RnMSH, nous nous appuyons sur un premier cercle « interne » : les directeurs et secrétaires généraux des MSH à qui des informations sont envoyées régulièrement (et destinataires des comptes rendus des comités directeurs deux fois par an), des directeurs de professionnels (chargés de communication, valorisation...), les personnels des plateformes. Un kit « d'accueil » présentant la structure est systématiquement envoyé à tout nouveau directeur, et une rencontre proposée entre direction de MSH nouvellement arrivée et Directoire.

Une cible plus large de relais connaissant le RnMSH est privilégiée : chercheurs mis en lien par le biais du travail effectué autour de la thématique *Crises sanitaires et environnementales*, lauréats des appels à projets du RnMSH, partenaires avec qui nous montons des opérations...

Depuis 2020, le RnMSH s'est organisé et s'est adapté aux nouvelles conditions de travail induites par la crise sanitaire et environnementale. Nous avons innové et des collègues contractuels ont été localisés dans des MSH, soit par le biais de l'organisation d'un événement (ex MMSH Aix, colloque *Interdisciplinarité(s)*), soit par les encadrements des personnels (MSHS-T à Toulouse pour la chargée de mission *Crises sanitaires et environnementales*, direction scientifique directeur-adjoint de la MSHS-T et pour la chargée de mission Réseau des plateformes Cogito - encadrement scientifique directeur de la MSHS-T, chargée de mission Réseau de plateformes Audio-Visio - référent scientifique Responsable audiovisuel MSH Lyon-St Etienne). Les réunions d'équipes se font hebdomadairement en visio, et des réunions toutes les six semaines environ sont programmées au sein de MSH. A cette occasion, l'équipe du RnMSH rencontre l'équipe locale et visite la MSH. Les collègues, localisées au sein des MSH, sont d'excellentes ambassadrices du RnMSH. Qui dit Réseau, dit maillage territorial, et visibilité nationale. Localiser des collègues au sein des MSH participe à l'accroissement du sentiment d'appartenance au RnMSH des personnels de la MSH concernée et donne une concrétisation au RnMSH. Il s'agit aussi pour le RnMSH, et ses personnels, de s'adapter à de nouvelles organisations.

ANNEXES

- CHARTE DES MSH
- CARTE DES MSH
- UNITÉ D'APPUI ET DE RECHERCHE (UAR),
STRUCTURE D'APPUI AU GROUPEMENT D'INTÉRÊT
SCIENTIFIQUE (GIS) RnMSH
octobre 2022
- MOYENS DU RnMSH
- APPELS À PROJETS ET À MANIFESTATION
D'INTÉRÊT DEPUIS 2018
- ANIMATION DES COMMUNAUTÉS

CHARTRE DES MSH

Préambule

Les MSH créées à partir des années 2000 sur l'ensemble du territoire national ont préfiguré les évolutions de la recherche en sciences humaines et sociales. Pensées comme des lieux d'un partenariat fort entre le CNRS, les universités et les acteurs territoriaux, elles ont participé au développement de la logique de projets, à l'émergence de nouveaux outils pour la recherche et encouragé la pluridisciplinarité et l'interdisciplinarité au bénéfice de démarches novatrices de recherche. Elles ont été des actrices de l'établissement ou du renforcement de la collaboration entre les organismes et les différents établissements d'enseignement supérieur et de recherche sur un territoire donné.

En lien avec les politiques de site qui conduisent les acteurs à repenser leur organisation au bénéfice, notamment, de stratégies de recherche et de transfert plus efficaces, et au regard des politiques européennes et nationales de soutien aux projets interdisciplinaires associant SHS, sciences de la vie et de la santé, sciences de la nature et sciences de l'environnement, sciences physiques et de l'ingénieur, le CNRS et la CPU, avec l'appui des responsables de MSH et dans le cadre de l'alliance Athéna ont souhaité actualiser la charte des MSH afin de leur donner toute leur place dans le nouveau paysage institutionnel.

La présente charte a pour vocation d'énoncer les principes d'action qui sont communs aux MSH sur l'ensemble du territoire tout en tenant compte de la diversité de leur ancrage territorial en relation avec la spécificité de chacun de leur site.

Article 1

Les MSH sont des structures opérationnelles de recherche et de service relevant du domaine des sciences humaines et sociales et de leurs interfaces. Elles regroupent et accueillent physiquement, en un lieu identifiable, des chercheurs, des enseignants-chercheurs, des ingénieurs, des techniciens, des équipes, des unités de recherche de tous les secteurs disciplinaires, associés dans la conception et la conduite de projets scientifiques, pluri ou interdisciplinaires. Dans ce cadre, elles soutiennent les échanges et les transversalités nécessaires et favorisent l'accès aux infrastructures de recherche.

Afin de faciliter le renouvellement des chercheurs et des programmes qui bénéficient d'un accueil, les MSH peuvent identifier des surfaces d'accueil temporaire. Leur logique fondatrice est la recherche, l'innovation et les services à la recherche. Leur fonctionnement est l'expression de cette logique.

Article 2

Les MSH sont des acteurs pivots de la recherche et de l'innovation méthodologique en SHS et sur les sites. Les priorités scientifiques des MSH font écho aux priorités du site. Elles jouent un rôle central dans l'évolution du secteur SHS des sites et dans le développement de la pluri et de l'interdisciplinarité, ainsi que dans le soutien à l'innovation. Pour ce faire, les MSH ont la capacité d'inscrire leurs activités dans des thématiques de recherche cohérentes avec le potentiel du site et aussi d'ouvrir de nouveaux fronts de recherche et d'impulser des innovations scientifiques et technologiques.

Les MSH facilitent le contact entre les grandes initiatives du site (tels les instituts, LABEX, EUR ou regroupements disciplinaires). Elles sont, par conséquent, destinées à créer du lien, à donner de la visibilité et à fédérer.

Les activités d'observation et d'animation des SHS assurées par les MSH peuvent, dans certains territoires, les conduire à contribuer à des activités de structuration pour les politiques d'établissements et de site.

Article 3

L'évolution de la recherche montre le grand intérêt des approches pluridisciplinaires et interdisciplinaires pour la progression de la connaissance. Les grands défis auxquels les sociétés contemporaines sont confrontées ont conduit les responsables de politique scientifique à privilégier les projets de recherche associant les SHS, les sciences de la vie et de la santé, sciences de la nature et sciences de l'environnement ainsi que les sciences de la terre, sciences du numérique et de l'ingénieur. Tout en continuant à impulser, à soutenir fortement les collaborations disciplinaires intra-SHS, les MSH ont vocation à incuber et encourager l'interdisciplinarité associant SHS et ces autres sciences, en tirant parti des caractéristiques de leur site. Elles s'appuient pour ce faire sur leur conseil scientifique composé en majorité de personnalités extérieures au site. La pluridisciplinarité et l'interdisciplinarité constituent une marque du temps intellectuel et de l'évolution de la pensée: les MSH en sont le lieu et le creuset principal dans les sites universitaires.

Article 4

Les MSH sont des lieux où le décloisonnement et la fluidité dominant et où les outils nécessaires à la recherche sont partagés. Les MSH sont ainsi la voie d'entrée aux très grandes infrastructures de recherche en SHS telles actuellement HUMA-NUM et PROGEDO. Assurant plus qu'une simple fonction de « relais », les MSH contribuent au développement de ces dispositifs nationaux en encourageant les pratiques innovantes, en améliorant la connaissance des différents outils et en encourageant les débats épistémologiques liés à la nature et à l'usage de ces outils.

Les MSH coordonnent les instruments de travail communs aux différents programmes, unités et équipes de recherche du site et elles veillent à leur adaptation permanente. Leur réseau de plateformes articulé aux 2 TGIR et aux IR constituent des lieux privilégiés de la mutualisation d'ingénierie technico-scientifique et de transmission aux unités de recherche des instruments de pointe pour la recherche. En outre, elles contribuent activement à l'introduction des nouvelles pratiques scientifiques visant notamment à déclarer les hypothèses de recherche avant la collecte et/ou l'analyse des données, à faciliter l'accès aux données et aux résultats de la recherche, à la rationalisation de leur stockage et leur conformité à la réglementation (RGPD).

Article 5

Les MSH ont vocation, en cohérence avec les priorités du site, à ouvrir sur l'international ou à projeter vers l'international, le dispositif pluri et interdisciplinaire qu'elles déploient. L'effet de taille et de masse critique doit leur permettre de soutenir les efforts des équipes en SHS à un niveau plus important que les efforts isolés ne pourraient. Elles sont habilitées à développer des liens avec les dispositifs de mobilité sortante tels que les unités de recherche

à l'étranger (UMIFRE), et à établir des synergies avec les dispositifs de mobilité entrante, tels que les Instituts d'études avancées (IEA) implantés sur leur territoire. Elles favorisent des relations avec les infrastructures européennes par l'intermédiaire des TGIR. Ces actions prennent place dans un contexte de renforcement de la participation française aux appels européens et de mondialisation des lieux de production du savoir en SHS, qui nécessitent des collaborations avec les grands réseaux européens et internationaux de recherche. Elles facilitent l'insertion des chercheurs dans la communauté internationale par une politique d'échange incluant différentes initiatives telles que: missions, séminaires, colloques, tables rondes, écoles d'été, projets nationaux et européens, accueil de collègues étrangers, cela en cohérence avec les actions internationales des sites dont elles peuvent alimenter efficacement la stratégie de développement.

Les MSH peuvent, selon l'organisation des sites, faciliter l'accès des communautés scientifiques aux appels d'offres européens et internationaux. Elles peuvent promouvoir des chaires d'excellence, accueillir des post doctorants dans des programmes nationaux, européens et internationaux.

Article 6

Les MSH sont porteuses d'un modèle novateur de recherche et, à ce titre, ont une fonction de transmission importante à assumer. C'est la raison pour laquelle elles apportent leur soutien aux formations par la recherche du site notamment en développant une politique d'accueil en leur sein, en favorisant leur participation aux projets de recherche, en facilitant l'accès aux infrastructures de recherche et en assurant des présentations régulières des recherches SHS conduites sur les sites.

Article 7

Les MSH constituent un cadre institutionnel favorable au développement d'actions de valorisation, de transfert de connaissance et de recherche impliquée à forte dimension SHS. Les actions conduites peuvent prendre de multiples formes. Elles s'appuient sur leurs liens avec le territoire et sur des collaborations avec ses acteurs politiques, économiques et sociaux. Elles contribuent ainsi au sein du site académique à développer une stratégie de valorisation enracinée dans les enjeux sociaux-culturels et économiques contemporains.

Article 8

Les MSH et leur réseau sont structurants pour toutes les questions liées à l'édition et à la diffusion des publications scientifiques notamment dans le contexte du développement de la science ouverte. Elles sont au cœur de l'écosystème de l'édition scientifique publique et ouverte, relais privilégiés des Infrastructures pour l'édition structurée et pour la diffusion en accès ouvert. Elles peuvent développer en leur sein des pôles éditoriaux, des pépinières de revues, des projets d'édition innovants qui permettent la professionnalisation de l'édition scientifique et la diffusion de bonnes pratiques. Elles sont un des lieux privilégiés pour l'accompagnement des chercheurs et des laboratoires au dépôt de leurs publications dans les archives ouvertes.

Article 9

Les MSH sont dotées d'un conseil scientifique composé d'enseignants chercheurs et de chercheurs exerçant à l'étranger ou dans des établissements extérieurs aux établissements tutelles des MSH. Le conseil scientifique a vocation à

accompagner et à enrichir la vie scientifique des Maisons. Les centres, équipes et unités de recherche associés à une MSH participent à son fonctionnement et conservent leur souveraineté méthodologique et scientifique tout en favorisant le développement d'actions de mutualisation.

Article 10

Afin de faciliter les échanges entre les MSH et de garantir le déploiement de l'ensemble du dispositif sur le territoire, le CNRS et la CPU soutiennent le groupement d'intérêt scientifique « Réseau national des MSH » (RnMSH). Celui-ci est une entité active, dotée de moyens.

Le RnMSH réunit, plusieurs fois par an, les directeurs et directrices de MSH.

Le RnMSH met en œuvre (ou propose) des actions de formation et d'information à destination de l'ensemble des personnels des MSH et développe un réseau de communication destiné à encourager les partenariats entre les Maisons.

Le RnMSH dispose d'un conseil scientifique associant des personnalités scientifiques, françaises et étrangères. Ce conseil a vocation à assurer des échanges avec les conseils scientifiques des différents MSH, à discuter avec l'ensemble des responsables de MSH des grandes questions de politique scientifique. Il veille à maintenir la cohérence du réseau tout en favorisant son ouverture. A ce titre, il soumet au CNRS, à la CPU et à l'ensemble des établissements universitaires impliqués ainsi qu'à l'ensemble des MSH, son analyse sur le développement des activités du dispositif MSH. Il produit, tous les trois ans, un diagnostic approfondi sur le dispositif MSH dans le contexte de l'enseignement supérieur et de la recherche aux plans national et international. Il est habilité à formuler un avis auprès du comité directeur et au conseil des tutelles sur les propositions de retrait et les demandes d'adhésion d'une nouvelle MSH au réseau.

En prise avec l'activité scientifique des différents sites, le RnMSH est un acteur privilégié pour observer les évolutions de la recherche en SHS sur les sites.

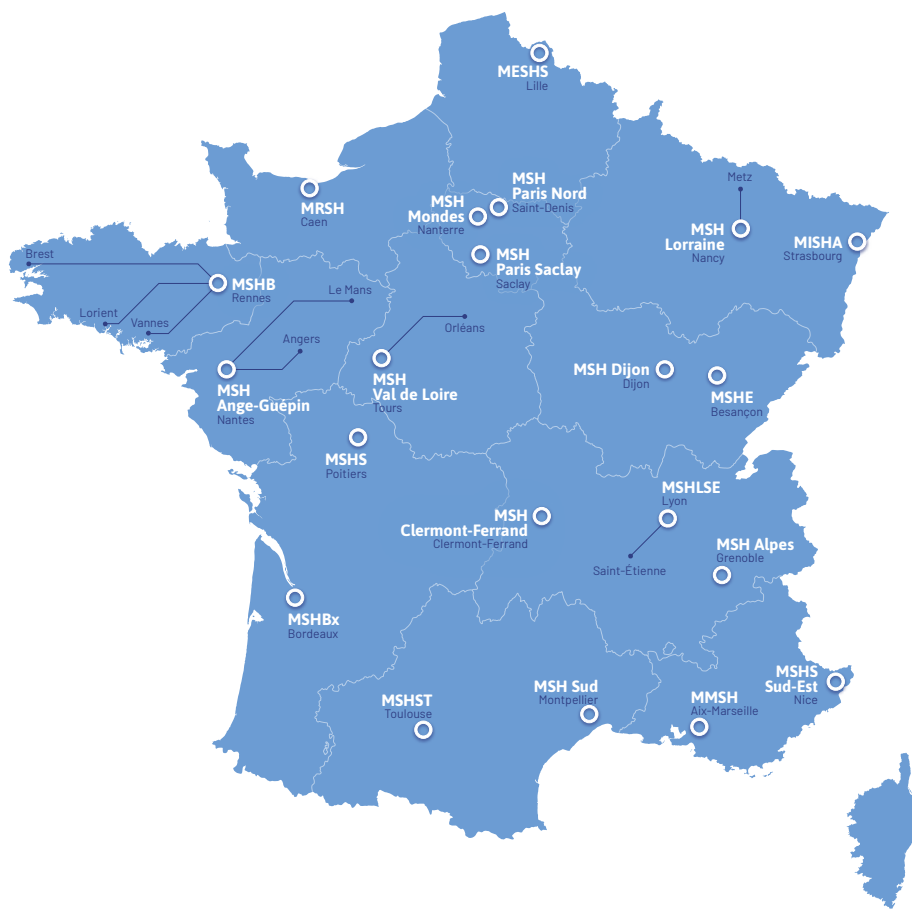
Article 11

Les MSH et leur réseau constituent une Infrastructure de Recherche (IR) inscrite sur la feuille de route nationale des infrastructures de recherche depuis 2012. A ce titre, elles répondent à un ensemble de critères établis par le ministère en charge de la recherche. Ce niveau d'exigence suppose que les directrices/directeurs et l'ensemble de leur équipe disposent d'une reconnaissance et d'un soutien des responsables du site et de leurs tutelles au niveau national.

Les compétences nécessaires aux équipes des MSH supposent un effort de la part des tutelles pour leur permettre d'associer efficacement compétences scientifiques, compétences gestionnaires et administratives, et connaissance des politiques publiques de recherche. Il s'agit également de favoriser une réciprocité bénéfique dans la connaissance approfondie du site académique - dans ses dimensions scientifiques comme dans ses enjeux de gouvernance -, et des milieux décisionnaires ainsi que des acteurs socio-économiques au niveau local.



CARTE DES MSH



POLYNÉSIE FRANÇAISE



- UAR
- ANTENNE

UNITÉ D'APPUI ET DE RECHERCHE (UAR), STRUCTURE D'APPUI AU GROUPEMENT D'INTÉRÊT SCIENTIFIQUE (GIS) RnMSH

Décembre 2022

22 DIRECTEURS DE MSH

Philippe Barral
MSHE Besançon

Laurent Bègue
MSH Alpes

Christophe Charlier
MSH SUD-EST Nice

Thierry Olive
MSHS Poitiers

Sophie Chiari-Lasserre
MSH Clermont-Ferrand

Eric Conte
MSH Pacifique

Nicolas Brucker
MSH Lorraine

Cécile Fabre
MSHS Toulouse

Pierre Guibentif
MSH Paris Saclay

x
MSH Mondes

Sandro Landi
MSH Bordeaux

Frédéric Le Blay
MSH Ange-Guépin
Nantes

**Emmanuelle
Poulain-Gautret**
MESHS Lille

Xavier Rodier
MSH Val de Loire

Anne Sédès
MSH Paris Nord

Olivier Tinland
MSHS Sud Montpellier

BUREAU (6)

Sophie Bouffier
MMSH Aix

Didier Breton
MISHA Strasbourg

Jean Vigreux
MSH Dijon

DIRECTOIRE (3)

Pascal Buléon
MRSH Caen

Gilles Pollet
MSH LSE Lyon

Nicolas Thély
MSHB Rennes

UAR3603

Myriam Danon-Szmydt
Directrice UAR3603

Secrétaire générale du Gis

Camille Bourgade

Chargée de mission actions
scientifiques inter-MSH Sports
et sociétés

Chiara Chelini

Animatrice de communautés

Claire Couly

Chargée de valorisation Crises
sanitaires et environnementales

Léa Dupuis

Chargée de mission plateformes
Scripto

X (recrutement en cours)

Chargé de mission plateformes
Spatio

Solveig Hueber

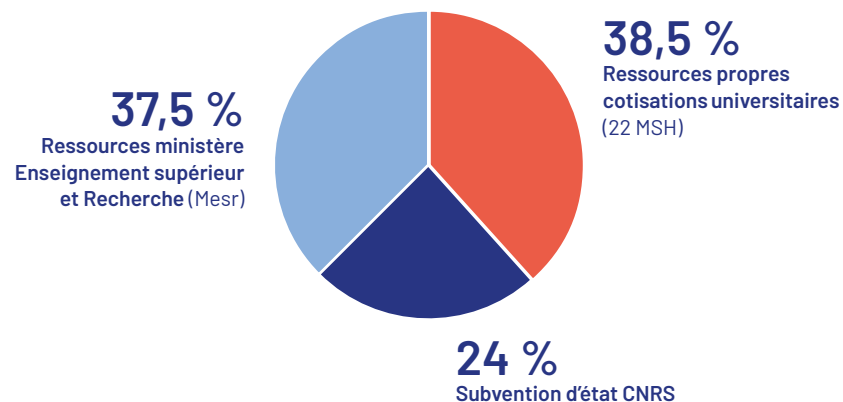
Chargée de communication,
actions scientifiques
inter-MSH

Serge Wolikow

Chargé de mission
Plateformes

MOYENS DU RnMSH

UN BUDGET ANNUEL



2 postes pérennes CNRS : ingénieure d'études Animatrice de communautés, ingénieure de recherche Secrétaire générale

Au 1^{er} décembre, 4 postes contractuelles niveau ingénieur d'études, 12 mois, financement Mesr

2 chargés de mission Plateformes Scripto et Spatio (poursuite de l'enquête démarrée en 2021 sur 2 réseaux de plateformes Cogito et Audiovisio)

1 chargée de valorisation Actions scientifiques inter-MSH Sports et sociétés

1 chargée de communication Visibilité des actions scientifiques inter-MSH

1 chargée de mission Actions scientifiques inter-MSH Crises sanitaires et environnementales sur ressources propres

APPELS À PROJETS ET À MANIFESTATION D'INTÉRÊT DEPUIS 2018

Mise en place d'un jury ad hoc. Chaque projet évalué par deux évaluateurs.

Principaux critères de l'évaluation :

- Interdisciplinarité (entre disciplines de sciences humaines et sociales, et avec les autres disciplines)
- Inter msh
- Travail collaboratif chercheurs / ingénieurs
- Projets d'incubation
- Lien avec des plateformes technologiques
- Ouverture des données, application des principes de la science ouverte

2018, APPEL À PROJETS BLANC
mais deux thématiques prioritaires Santé globale et Approches qualitatives des données en SHS et en humanités numériques lancé par le RnMSH, en partenariat avec la FMSH et l'IR* Huma-Num

110 candidatures reçues

6 projets lauréats pour un montant de 120 000 euros

ExSitu3D / MSH Val de Loire – Natacha LUBTCHANSKY : De l'aquarelle à la modélisation 3D des tombes peintes étrusques. Muséographie ex situ, archi-vage numérique en archéologie antique et art graphique contemporain

ROSAS / MSH Dijon – Fabrice MONNA : Régularité dans l'Organisation des Structures Archéologiques et des Symboles gravés. Exemple de la Mongolie

AMIDA / MSH Sud – Martine ASSENAT : Amida : Atlas, Mesure, Innovation, Diachronie, Anatolie

ARCADIIS / MMSH – Stéphane RENAULT : Application des standards du web sémantique à une chaîne

de traitement des données de l'archéologie. Exemple de l'intégration de ressources sur le silex et en archéozoologie. MSH partenaires : MSH Mondes, MSHB, MSH Ange-Guépin, MSH Sud-Est, MSHS-T

PROPAREXDOSANT / MSHS Toulouse – Thomas LEFEVRE et Philippe TERRAL - Produire, partager et exploiter des données sur la santé : Les enjeux sociaux et épistémiques associés à la fabrique de la gouvernance des vivants par les institutions publiques

ParTaGE / MSH Mondes – Fabienne DUGAST : Plateforme collaborative et participative Archéologie, Territoires, Géographie

2019-2020, APPEL À PROJETS BLANC

67 candidatures reçues

19 lauréats pour un montant de 359 000 euros (enveloppe accordée de 400 000 € par le ministère de l'Enseignement supérieur et de la Recherche)

BonNum / MSH Val de Loire - Sud Est - Poitiers - FERRARA Sabrina, et PIERAZZO Elena, PUBoccace Numérique Humaniste. Modèle d'édition numérique de textes et de traductions françaises du XV^e de Boccace

ThéoDDISés / MSH Val de Loire - Misha - ECKERT Raphaël : Théologie et Droit au XII^e siècle. Différenciations, Interactions, Singularités

VECCAR / MSH Val de Loire - MMSH - MSHE - MSHS Sud-Est - ANDRIEU Dominique : Vectorisation de cartes anciennes

Criminalité / MESHS - MMSH - Sud - SALLE Grégory : La criminalité environnementale à l'ère de la crise écologique

e-CARTAE Lab / MRSH - Sud Est - COMBALBERT Grégory : laboratoire numérique d'éditions critiques de chartes médiévales

Hysam / MSHE - Franche-Comté - KNITTEL Fabien : Hygiénisme, santé alimentaire et études médicales (XIX^e-XXI^e siècles)

IGAMA / MSH Poitiers - Bordeaux - MMSH - TREFFORT Cécile : Inscriptions de Gaule entre Antiquité et Moyen Âge (IV^e-VIII^e siècles)

Im-CASDI / MSH Sud - Saclay - BONU Bruno : Interaction et Médecine : les Catégories dans la Sous-Détection des Infarctus

LonGi / MSH Sud - Bordeaux - Bretagne - LSE - Caen - REUNGOAT Emmanuelle : Une approche biographique des gilets jaunes

MeteLec / MSH LSE - Bretagne - CADIOU Stéphane : Les métropoles à l'épreuve des élections : logiques de (dé)-polisation et de (dé-)mobilisation

SENTICLIMAT / MSH LSE - Ange-Guépin - MOLINA Géraldine : Les sentinelles du climat : développement, numérisation et valorisation d'un réseau d'observation participatif sur les relations entre les citoyens, leurs modes de vie et leur santé, et les évolutions du climat

RT-MAR / Pacifique - Misha - VRIGNON Alexis : Du régional au transnational, comprendre les militantismes antinucléaires par les réseaux : Comparaisons et circulations entre la Polynésie et l'Alsace

Vic-Clic / MSH Lorraine - Misha - DEMOGEOT Nadine : Violences conjugales : Place du corps et des liens dans le couple

POP-in-EAC / Misha - Bordeaux - SINIGAGLIA Jérémie : Production des Politiques Publiques en Éducation Artistique et Culturelle

Humavox / MSH Bordeaux - Saclay - AUDIN-GARCIA Liliana : Analyse acoustique et cognitive de la prosodie affective dans le soin gériatrique

TranSPORT / MSH Bordeaux - Misha - Alpes - HERNANDEZ Yannick : Les sports et les loisirs dans le cadre de la coopération territoriale européenne. Une perspective pluridisciplinaire

FIPEP / MSH B - Poitiers - TISCINI Georgia : Fonction, implication et place de l'expertise psychologique dans les procédures criminelles

IETE-Réseau / MSH B - Paris Nord - Saclay - LHUILIER Gilles, MICHEAUX Elsa : Les industries extractives face au tournant écologique : rente, stratégies, justice. Création d'un réseau scientifique et institutionnel inter-MSH sur les industries extractives.

ExPatRe / Misha - MESHS - FORNEROD Anne : Explorer le patrimoine religieux

2021, APPEL À MANIFESTATION D'INTÉRÊT, CRISES SANITAIRES ET ENVIRONNEMENTALES

58 candidatures reçues
6 lauréats montant 107 000 €

ACUTE / MSH B - Lorraine - Thierry Morineau : Aides cognitives pour les Cellules d'Urgences Travaillant en Équipe

CITOYEN / Dijon - Lorraine - MSH E - Dominique Andolfatto Citoyennetés politique, sociale, sanitaire et numérique au prisme de l'épidémie de Covid-19

CoResil / MSHS T - Misha - Isabelle Desbarats Leçons pour le monde post-Covid-19 : quelle résilience des entreprises en matière sanitaire et environnementale ?

SLAMOR / Clarmont-Ferrand - Lorraine - Emmanuèle Auriac-Slusarczyk Soigner la mort

VICOGRE / Alpes - MMSH - MSHS T - Pierre Mercklé : Effets de la crise sanitaire et de la vie en confinement sur les conditions de vie, les trajectoires biographiques et les dynamiques des relations sociales MSH-Alpes

Vivemo / MSH Sud - MSHS T - Olivier Plietz Villes, Vecteurs et Mobilités



enveloppe SHS Mesri 400 K€
+ ressources propres RnMSH

ANIMATION DES COMMUNAUTÉS

LES RÉSEAUX DE PLATEFORMES

Animation de 4 réseaux de plateformes par Chiara Chelini, animatrice de communautés, et Serge Wolikow chargé de mission.

Une programmation nationale : des séances de travail en visioconférence et une rencontre annuelle, pour chaque réseau de plateformes dans une des 22 MSH.

Un comité de pilotage par réseau pour choisir les sujets traités. Chiara Chelini et Serge Wolikow siègent au sein des quatre comités de pilotage. Ils sont également membres du collège de suivi. L'ensemble des séances sont ouvertes à toutes les MSH, même si elles ne possèdent pas une plateforme dudit domaine.

SPATIO

Ressources pour le traitement et l'analyse de données à références spatiales, imagerie et 3D

Comité de pilotage : Dominique Andrieu (MSH Val-de-Loire), Philippe Barral et Yuji Kato (MSHE), Alexandra Pineau-Legrand (MSH Mondes), Romain Suarez (MMSH), Franck Vautier (MSH Clermont-Ferrand)

Thématiques traitées en 2022 par 3 séances de travail en visio : Drones, Stockage des données spatialisées, Cadre juridique des données spatialisées.

Deux journées en présentiel à la MSH Mondes (Nanterre) : Modèle économique, gouvernance et maintenance des plateformes Spatio

Au total : ce sont 15 participants, et 8 MSH représentées

SCRIPTO

Données notées, du texte littéraire aux archives du monde contemporain en passant par les partitions

Comité de pilotage : Véronique Ginouvès (MMSH), Hélène Veilhan et Aurélia Vasile (MSH Clermont-Ferrand), Marion Landre et Marion Bendinelli (MSHE), Laurence Rageot (MSH Val-de-Loire) et Julia Roger (MRSN Caen).

Thématiques traitées en 2022 par 9 séances de travail en visio : Accompagnement de MSH dans le cadre de la réponse à l'AAP CollEx Persée, plusieurs séances autour des rédactions de Plan de Gestion de Données, et deux séances sur Recherche et patrimonialisation.

Deux journées en présentiel à la MRSN (Caen) : méthodes et outils numériques appliqués aux données de la recherche et du patrimoine ; atelier participatif de mind mapping (carte mentale) pour envisager de futures thématiques.

Au total : ce sont 22 participants, et 10 MSH représentées

AUDIO-VISIO

Ressources et corpus audio, visuels, du documentaire ethnologique aux conférences filmées

Comité de pilotage : Christian Dury (MSH Lyon St-Etienne), Benoit Raoulx (MRSN), Anne-Claire Delaunay et Damien Poivet (FMSH, partenaire), Claire Perret (RnMSH)

Thématiques traitées en 2022 par 4 séances de travail en visio : Stratégie de production et de captation au sein des MSH, Boîte à outils de l'audiovisuel, Archives audiovisuelles, Cycle de vie des données audiovisuelles (séance organisée en hybride à la MSH Val de Loire).

Une journée en présentiel à la FMSH (en partenariat) : l'environnement documentaire lié à l'audiovisuel. Classer et indexer une vidéo en ligne. Études de cas de Canal-U et CNRS Images.

Le réseau de plateformes audiovisio a également assuré la couverture audiovisuelle de la journée de réflexion organisée dans le cadre de l'action scientifique inter-MSH Crises sanitaires et environnementales le 10 octobre 2022 : réalisation de capsules vidéo entre autres.

Au total : ce sont 16 participants, et 10 MSH représentées

COGITO

Équipements pour les recherches en sciences cognitives ou disciplines au croisement des sciences sociales et cognitives (linguistiques, psychologies, neurosciences, économie)

Le comité de pilotage est principalement assuré par la MSHS-T, Pascal Gaillard, Julien Tardieu et Lara Boisseleau.

Thématiques traitées par 8 séances de travail en visio : Questions éthiques dans les expérimentations, Quel modèle économique, Quels indicateurs, Plan de gestion de données et stockage, Processus de mise en place d'une expérimentation : de la prise de contact par le chercheur jusqu'à l'élaboration d'un projet de recherche, Forces et faiblesses des plateformes cogito, La démarche qualité et amélioration continue.

Deux journées en présentiel à la MSHS-T, deux thématiques : Retours d'expérience autour de la mission de l'ingénieur qualité de l'université de Toulouse Jean Jaurès qui accompagne la démarche d'amélioration continue des plateformes Cognition, Comportement et Usage (CCU) de la MSHS-T et Maison Intelligente de Blagnac (Mib). Seconde thématique : le travail collaboratif entre la chargée de communication de la MSHS-T et la plateforme CCU dans le cadre de l'élaboration du plan de communication de la plateforme et de la production d'un teaser à destination des entreprises.

Au total : ce sont 16 participants, et 8 MSH représentées

4
comités de pilotage
pour 4 réseaux
de plateformes

22
réunions
en distanciel

8
MSH
représentées

4
réunions
en présentiel
dans 3 MSH

67
participants



ATELIER RECHERCHE PARTENARIALE ET PARTICIPATIVE

Animation par Chiara Chelini et les membres du comité de pilotage

Deux objectifs : cartographier les dispositifs au sein des MSH en charge de projets de recherche partenariale et participative, menés avec et pour la société ; analyser les profils de poste et les compétences des personnels animant ces dispositifs.

Comité de pilotage : Marianne Herard (MSH Paris Nord), Jean-Charles Briquet-Laugier et Valérie Dall'o (MSH Sud-Est), Julien Mary (MSH SUD), Sabine Petillon (MSH Mondes), Mélanie Fauconnier (MSH Val-de-Loire et université de Tours)

Thématiques traitées en 2021- 2022 : Dispositifs de la MSH SUD et de la MSH Paris-Nord ; Les services, les dispositifs, les outils actifs dans la région de la MSH Ange-Guépin et de la MSHS Poitiers ; La recherche partenariale et participative dans le domaine de la création artistique et de la culture ; Valorisation et recherches partenariales et participatives : regards croisés des chercheurs et de leurs partenaires non-académiques sur la "valeur" de leur collaboration, des résultats et de leurs impacts. Pour cette dernière séance des projets issus des thématiques de la santé et de l'audiovisuel ont été prioritairement analysés.

Trois des quatre journées ont eu lieu en présentiel (en hybride) à la MSH Ange-Guépin, la MSH Paris Nord et la MSH Mondes.

Au total : ce sont 125 participants (les ateliers sont ouverts par visio à un large public), et 18 MSH représentées.



Un portail HAL du RnMSH, fédérant toutes les publications issues des projets de recherche des MSH et portant une signature MSH, créé en 2018 : hal-rnmsh.archives-ouvertes.fr

Le portail fédère aujourd'hui 4554 publications en texte intégral.

Deux collègues, Véronique Cohoner, responsable de la cellule édition de la MSH Ange-Guépin, et Armelle Thomas, responsable de l'IST à la MSH de Dijon, impulsent des réflexions afin de proposer aux MSH une politique commune visant à valoriser au sein du portail HAL du RnMSH les publications issues des projets financés par les MSH.

L'archive ouverte HAL est également en cours de refonte par le CCSD (Centre pour la Documentation Scientifique Directe), qui gère HAL au niveau national. Le nouveau portail du RnMSH sera accessible via le lien.

